



図書館

(2000年3月)

ニュース

目次

卒業されるみなさまへ 49	医学中央雑誌 Windows 版の2000年 ディスクの追加と検索プログラムの バージョンアップの方法について 58
休館日について 49	医学中央雑誌 Macintosh 版 (NFS/Share 利用端末) の2000年ディスクの追加と 検索プログラムのバージョンアップ 方法について 61
本学元教職員、本学学部卒業及び 同大学院課程修了者に対する 特別開館の実施について 51	オンライン目録検索システム (OPAC) に 電子図書館機能が加わりました 63
本年度末において研修、または受講等を 終了される研修医、研究生、聴講生の IDカードの更新手続きについて 52	当館利用上のお願ひについて 65
春季休業に伴う特別 (長期) 貸出の 実施について 52	神経精神科同門会からの寄贈について 66
地域で医療活動、研究活動に従事している 卒業生・元教職員のみなさんへ 53	本学研究者外国雑誌掲載論文 66
オンライン・ジャーナル提供サイトの ご紹介 (追加・変更) 55	新着資料案内 67
医学中央雑誌2000年ディスクの追加と検索 プログラム・バージョンアップのご案内 .. 57	図書館日誌 79
	札幌医学雑誌の投稿受付 80
	付：札幌医科大学附属図書館利用申請書

☆ 卒業されるみなさまへ

ご卒業おめでとうございます。卒業されるみなさまは、本学を卒業されてからも卒業教育の一貫として附属図書館を利用することができます。卒業前に皆様がお持ちのIDカードの更新手続きを行うようお願いいたします。詳細につきましては次ページをご覧ください。また、貸出を受けている資料がありましたら忘れずに返却するようお願いいたします。

☆ 休館日のお知らせ

来る3月20日(月)は、祝日のため附属図書館は休館(通常開館及び特別開館)となりますのでお知らせします。

本誌では、外国雑誌に投稿された先生方の論文を紹介いたしております。ご希望の方は随時本誌編集担当の主査(2422)まで共著者名、論文名、雑誌名、巻・号・年月をお知らせ下さい。

編集・発行 札幌医科大学附属図書館

(〒060-8556) 札幌市中央区南1条西17丁目
TEL (011)611-2111(内2422)
FAX (011)641-9646

附属図書館ホームページ

URL <http://www.sapmed.ac.jp/libr/>

本学元教職員、本学学部卒業及び同大学院課程修了者に対する 特別開館の実施について

附属図書館では現在、学内利用者を対象に行っている特別開館の利用枠拡大について新図書館開設時以降の利用実態や種々の要望等を踏まえ検討を進めてきましたが、来る平成 12 年 4 月 1 日（土）より標記利用者に対する特別開館を下記のとおり実施いたします。

周知のように特別開館は職員不在の図書館利用であり、施設の維持管理及び保安確保の面よりこれまで学内利用者のみを対象に実施して参りましたが、これまでの特別開館において休止に至る障害や利用上のマナー違反等が発生していないこと、また地域において医療活動、あるいは研究に従事される本学学部卒業生及び大学院課程修了者への卒業教育支援を学術情報提供の立場で担うことは当館の責務であるとの判断からこの度の特別措置を実施することといたしました。本サービスを利用される皆様につきましてはこの度の決定の主旨を十分にご理解いただき、利用マナー等を遵守の上、ご活用いただきますようお願いいたします。

なお、本年度末に退職を予定されている教職員、本年度卒業予定の学部学生、大学院課程修了予定者、既に利用登録を行っている本学元教職員及び卒業生の皆様のお手持ちの ID カードにつきましては本年 3 月 31 日を以って有効期間が失効し、利用することができませんのでご注意くださいようをお願いいたします。

記

1 実施日

平成 12 年 4 月 1 日（土）より

2 対象者

- (1) 申請、または更新時において北海道内に居住する本学元教職員。
- (2) 申請、または更新時において北海道内に居住する本学学部卒業生及び大学院課程修了者。ただし、平成 12 年度以降において引き続き本学の教職員、研修医、研究生、聴講生、大学院生となる利用者は除く（新年度において学内者として新規に ID カードを交付する予定）。

3 申請方法

「札幌医科大学附属図書館利用申請書」と現住所付き身分証明書の提示による。詳細につきましてはカウンターにお尋ねください。

4 受付開始日等

受付開始日及び新 ID カード交付日については以下のとおりです。

区 分	受付開始日	新 ID カード交付日
平成 11 年度卒業予定の学部学生 平成 11 年度大学院課程修了者終了予定者	2 月 25 日（金）より	3 月 7 日（火）より
本学元教職員（本年度末退職予定者も含む） 平成 10 年度以前の学部卒業生 平成 10 年度以前の大学院課程修了者	4 月 3 日（月）より	当日発行

5 その他

ご不明な点等につきましてはカウンターまでお申し出ください。

本年度末において研修、または受講等を終了される 研修医、研究生、聴講生の ID カードの更新手続きについて

本年度末において研修、または受講等の終了を予定されている本学研修医、同研究生及び同聴講生の皆様が現在使用されています ID カードの有効期限は本年 3 月 31 日（金）までとなっています。引き続き当館の利用を希望される方々につきましては下記のとおり更新手続きを行いますようお願いいたします。

記

- 1 受付開始日
平成 12 年 4 月 3 日（月）より
- 2 更新方法
 - （ 1 ） 更新をご希望の方はカウンターまでお申し出ください。
 - （ 2 ） 既に交付されています ID カード及び現住所を確認できる証明書（運転免許証、保険証等）をご持参ください。
- 3 その他
 - （ 1 ） 更新手続きが行われない無い場合、お手持ちの ID カードは無効となりますので予めご了承ください。
 - （ 2 ） 本年度末において研修、または受講等の終了を予定されている本学研修医、同研究生及び同聴講生の ID カードにつきましては身分変更に伴う再発行となります。なお、更新後の ID カード発行は午後 4 時 30 分までの受付分につきましては当日発行、それ以外につきましては翌日以降の発行とさせていただきますので予めご了承ください。

春季休業に伴う特別（長期）貸出の実施について

春季休業に伴う学部学生への特別（長期）貸出を来る 3 月 14 日（火）より実施いたします。本サービスは自動貸出システム（PSC）で利用することができませんのでご希望の方はカウンターまでお申し出ください。
なお、本特別貸出によって貸し出しを受けた資料の返却期限は 4 月 11 日（火）です。



☆卒業されるみなまへ休
地域で医療活動、研究活動に従事している

卒業生・元教職員のみなさんへ

本学卒業生（学部学生及び院生）・元教職員の皆様方につきましては、職員在勤時の通常開館に加え、卒後教育の一貫として職員不在時の特別開館についても利用することができます。利用に当たってはIDカードを発行いたしますのでカウンターまでお申し出ください。

利用の手続き

- (1) 「札幌医科大学附属図書館利用申請書」に必要事項をご記入の上、(2)の証明書等とともにカウンターまでご提出ください。
- (2) 現住所が確認できる勤務先身分証明書、運転免許証、保険証等をご提示願います。
- (3) 既に利用登録されている方々につきましては当館発行のIDカードをご提示ください。

交付条件等

- (1) IDカードは午後4時30分までお申し込み分については申請日当日の発行、午後4時30分以降のお申し込み分につきましては翌日以降の発行となりますので予めご了承ください。
- (1) IDカード交付にあたりましては当館職員による約30分の利用ガイダンス受講後となりますので、その時間を考慮の上、来館ください。
- (3) 郵送等によるIDカードの発行は応じかねますので予めご了承ください。
- (4) IDカードの有効期限は毎年度3月31日までです。新年度の利用にあたりましては更新手続きを必ず行うよう願います。
- (5) 勤務先及び住所変更があった場合は速やかにカウンターまでご連絡願います。

開館時間

区 分		開 館 時 間	特別開館時間
月曜日 ～ 金曜日	通常開館	午前9時から午後8時	午後8時15分から翌日午前0時
	夏季休業及び 冬季休業	午前9時から午後5時	午後5時15分から翌日午前0時
土曜日・日曜日			午前9時から翌日午前0時

休館日

- (1) 国民の祝日
- (2) 蔵書点検整理日（4月第1・9月最終水曜日）
- (3) 12月28日～翌年1月4日まで
- (4) 臨時休館等につきましては都度、掲示及び当館ホームページ（<http://www.sapmed.ac.jp/libr/>）にてお知らせいたします。

館外利用サービス

貸出冊数等については下記のとおりになっています。

区 分	一般図書	雑 誌
冊 数	3 冊	貸出禁止
期 間	1 週 間	

本学所蔵検索サービス

本学所蔵検索 (OPAC : Online Public Access Catalog. インターネット上での一般公開サービス) は、Web ブラウザで次の URL に接続し、利用することができます。

URL : <http://hamanasu.cc.sapmed.ac.jp/limedia/home.html>

なお、MEDLINE 及び医学中央雑誌等の文献検索データベースの利用につきましては、契約上、学内者のみとなっており、卒業生及び元教職員の皆様については利用できませんのでご注意願います。

文献複写サービス

- (1) 学内所蔵資料は勿論、本学に所蔵の無い資料の複写も承ります。複写の申し込みはインターネット経由で OPAC を利用し、申し込むことができます。
- (2) 利用は深夜の一部の時間帯を除き、終日行うことができます。また依頼文献は郵送によりお手元までお届けいたします。
- (3) OPAC による申込みを希望されない方々につきましては、手書き申込書を用意しておりますのでご希望の方は相互利用係 (内線 2418) までお問い合わせください。

利用上の注意

- (1) 利用者 ID カード貸与については決して行わないでください。
- (2) 入退館にあたりましては ID カードを必ずお通しください。複数名同時の入退館はシステム機器等の故障原因となりますので決して行わないでください。
- (3) 利用に当たりましては利用規程を遵守し、他の利用者に迷惑にならないようお願いします。
- (4) 利用規程等を守られない方々につきましては、退館、または利用の停止を行うことがありますのでご注意願います。

☆卒業されるみなさまへ休館日の お知らせ月発行館報 P URL: <http://www.sapmed.ac.jp/libr>

図書館利用および資料調査に関するお問い合わせは、. . . 運用係 (2425、2426)

図書購入・登録のお問い合わせは、. . . 図書管理係 (内線 2416)

学外文献複写申し込みのお問い合わせは、. . . 相互利用係 (内線 2418)

「札幌医学雑誌」および「Tumor Research」投稿のお問い合わせは、. . . 総務係 (内線 2415)

オンライン・ジャーナル提供サイトのご紹介（追加・変更）

本学で利用できるオンライン・ジャーナル提供サイトを附属図書館ホームページ（<http://www.sapmed.ac.jp/libr>）にて公開しております。出版社の Web サイトへの接続によって閲覧できるオンライン・ジャーナルの追加がありましたのでお知らせいたします。また EMBO Journal は password 認証でしたが、IP 認証に変更になりました。

なお、附属図書館では現在、医科系を中心としたオンライン・ジャーナルの追加調査を進めておりますが、有用な情報をお持ちの方はお手数ながら附属図書館カウンターまでご連絡ください。

雑 誌 名	U R L	接 続 方 法
Abdominal Imaging	http://link.springer.de/link/service/journals/00261/index.htm	IP 認証
Acta Neurochirurgica	http://link.springer.de/link/service/journals/00701/index.htm	IP 認証
American Journal of Pathology	http://www.amjpathol.org/	IP 認証
Applied Mathematics and Optimization	http://link.springer.de/link/service/journals/00245/index.htm	IP 認証
Archives of Virology	http://link.springer.de/link/service/journals/00705/index.htm	IP 認証
Bioinformatics	http://www3.oup.co.uk/bioinformatics/contents/	IP 認証
Carcinogenesis	http://carcin.oupjournals.org/	IP 認証
Cell and Tissue Research	http://link.springer.de/link/service/journals/00441/index.htm	IP 認証
Child's Nervous System	http://link.springer.de/link/service/journals/00381/index.htm	IP 認証
Clinical Orthopaedics and Related Research	http://www.corronline.com/	IP 認証
EMBO Journal	http://www.emboj.org/	IP 認証に変更
European Journal of Pediatrics	http://link.springer.de/link/service/journals/00431/index.htm	IP 認証
Family Practice	http://fampra.oupjournals.org/	IP 認証
FASEB Journal	http://www.fasebj.org/contents-by-date.o.shtml	IP 認証
Intensive Care Medicine	http://link.springer.de/link/service/journals/00134/index.htm	IP 認証
International Journal of Legal Medicine	http://link.springer.de/link/service/journals/00414/index.htm	IP 認証
Journal of Immunology	http://www.jimmunol.org/	IP 認証
Journal of Molecular Evolution	http://link.springer.de/link/service/journals/00239/index.htm	IP 認証
Journal of National Cancer Institute	http://jneci.oupjournals.org/	IP 認証

雑 誌 名	U R L	接 続 方 法
Journal of Neuroscience	http://www.jneurosci.org/all.shtml	IP 認証
Lung	http://link.springer.de/link/service/journals/00408/index.htm	IP 認証
Molecular Biology of the Cell	http://www.molbiolcell.org/	IP 認証
Neuroradiology	http://link.springer.de/link/service/journals/00234/index.htm	IP 認証
Pediatric Cardiology	http://link.springer.de/link/service/journals/00246/index.htm	IP 認証
Surgical and Radiologic Anatomy	http://link.springer.de/link/service/journals/00276/index.htm	IP 認証

註：（１）「IP 認証」とは IP アドレスによる認証方式で、接続は本学の IP を持つ機器に限られます。

- （２）本文表示にあたりましてはアドビ社 Acrobat Reader（無料）が必要なジャーナルがあります。ご自身のパソコン等にインストールされていない方はアドビ社のホームページ（URL <http://www.adobe.co.jp/products/acrobat/readstep.html>）よりダウンロード、インストールの上、閲覧ください。

医学中央雑誌 2000 年ディスクの追加と検索プログラム・バージョンアップのご案内

すでに学内 LAN 経由で多くの皆様にご利用をいただいている医学中央雑誌ですが、新たに 2000 年版ディスクが追加され、検索が可能になりましたのでお知らせいたします。追加された 2000 年ディスクは西暦 2000 年問題対応が行われており、ご利用にあたりましては後述の手順に従い、ネットワークドライブの再割り当てとともに、現在使用している検索プログラムのバージョンアップも併せて行うようお願いいたします。

なお、検索プログラムの修正内容等につきましては下記のとおりですが、ご不明な点等につきましては附属図書館（内線 2421、担当：今野、E-mail: konno@sapemd.ac.jp）までお問い合わせください。

記

1 検索プログラムのバージョン等

対応 OS	旧バージョン	最新バージョン
Windows 版	Ver. 2.00	Ver. 3.00
Macintosh 版	Ver. 3.00	Ver. 4.00

ご使用中の検索プログラムのバージョンは医学中央雑誌を起動後、メニューバー内の「ヘルプ」「バージョン情報」で参照することができます。

2 動作環境

対応 OS	動作環境
Windows 版	本体：Windows95、Windows98、Windows-NT、SoftWindows 等が稼動し、各 OS 推奨のスペックを搭載した機種 メモリ：各 OS の最低スペック + 8 MB 空きディスク容量：20MB 以上
Macintosh 版	本体：Macintosh Plus 以降の機種及び PowerPC を搭載した機種 OS：漢字 TALK7 以上、MacOS8.6 メモリ：68K の機種 3 MB 以上、PowerPC の機種 4 MB 以上 空きディスク容量：10MB 以上

3 検索プログラムの配布方法

対応 OS	配布方法
Windows 版	2000 年版ディスクのネットワークドライブ割り当てからのインストール
Macintosh 版	電子メールによる送付、またはカウンターでの CD-ROM の貸与による。

医学中央雑誌 Windows 版の 2000 年ディスクの追加と 検索プログラムのバージョンアップ方法について

ここでは Windows95、同 NT 及び SoftWindows 利用者を対象として、Windows98 を例に医学中央雑誌検索プログラム・Windows 版のバージョン・アップ方法について説明いたします。新規の接続方法につきましては附属図書館ホームページ（URL http://www.sapmed.ac.jp/libr/jpn/manual_j.html）をご参照ください。また、Macintosh で NFS/Share により医学中央雑誌を利用されている方は後述の説明をご参照ください。

1 更新作業をする前に

新しい検索プログラムをインストールする前に、旧バージョンの検索プログラムの削除を行う必要があります。旧検索プログラムの削除は以下の手順で行ってください。

（1）「アプリケーションの追加と削除のプロパティ」を使用する

「マイコンピュータ」「コントロールパネル」「アプリケーションの追加と削除」を順に開き、表示されたプロパティ画面の「インストールと削除」に表示された「医中誌 CD-ROM 検索 Ver.2.0」を選択し、「追加と削除」ボタンをクリックしてください（図 1 参照）。以降の操作については画面に従い、行なってください。

（2）「アプリケーションの追加と削除のプロパティ」に表示が無い場合の削除方法

エクスプローラ等を使用し、検索プログラムを収録したフォルダ「ICHUWIN32」を内容ごとすべて削除してください（図 2 参照）。

タスクバーのスタートメニュー内の「プログラム」フォルダ内にある医学中央雑誌のフォルダを削除してください。削除の手順は次のとおりです。

- ・タスクバーのスタートボタンをカーソルで右クリックの上し、さらに表示されたプルダウンメニューから「開

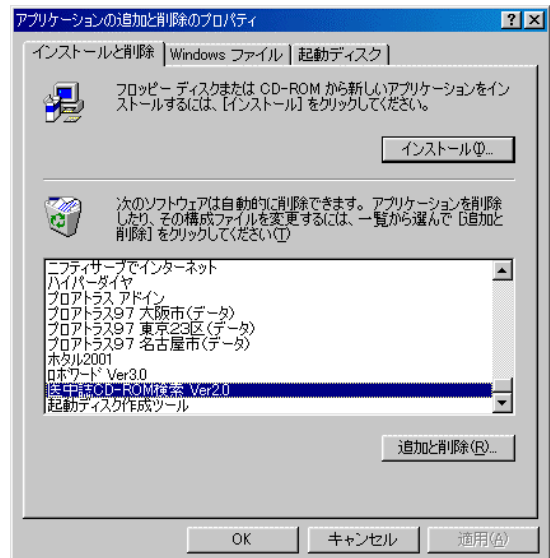


図 1 . アプリケーションの追加と削除プロパティ

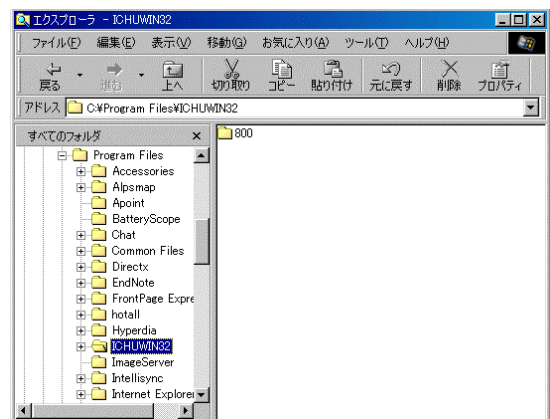


図 2 . 医中誌フォルダの削除

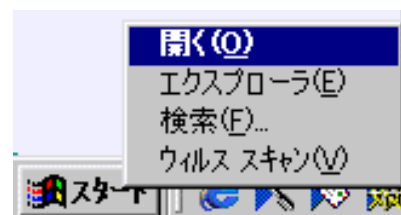


図 3 . スタートメニュー内フォルダの削除

く(○)」を選択してください(図3参照)。

- ・スタートメニュー内の「プログラム」フォルダをダブルクリックし、内容を表示してください。
- ・医学中央雑誌のアイコンをクリックし、さらにメニューバーの「ファイル(F)」から「削除(D)」を選択してください(図4参照)。
- ・確認ダイアログが表示されますので、そのまま実行してください。

デスクトップ等に作成したショートカットについても「ごみ箱」にドラッグの上、削除を行ってください。

2 最新版検索プログラムのインストール

(1) 検索サーバへの接続と最新版ディスク

(2000年版)へのドライブの割り当て
端末を再起動後、「ネットワークパスワードの入力」でユーザ名、パスワードに「ichu」と入力し、ログオンしてください。

「スタート」メニューの「検索」「ほかのコンピュータ」を選択し、検索コンピュータウィンドウで名前に「kamui」と入力し、接続先の検索サーバを表示してください(図5参照)。

表示されたサーバアイコン「kamui」をダブルクリックし、共有可能な医中誌CD-ROMドライブを表示してください。

最新版ディスク「ICHUSI00」のアイコンにカーソルをあて、右クリックし、「ネットワークドライブの割り当て」を選択してください(図6参照)。

端末側で割り当て可能な空きドライブが表示されるので良ければ「OK」をクリックしてください(図7参照)。最新版ディスクの内容が表示されます(図8

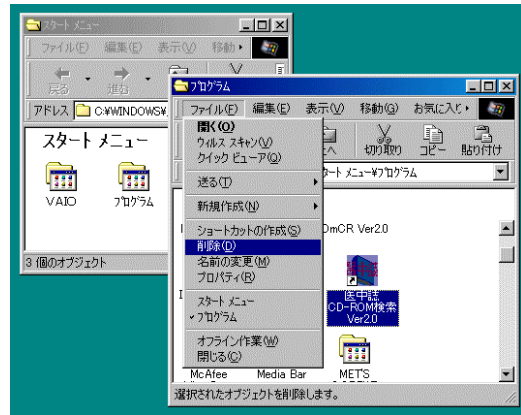


図4. プログラムフォルダ内の医中誌の削除

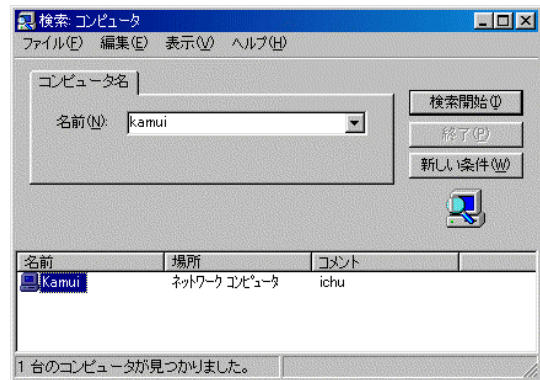


図5. 検索サーバ「kamui」の検索

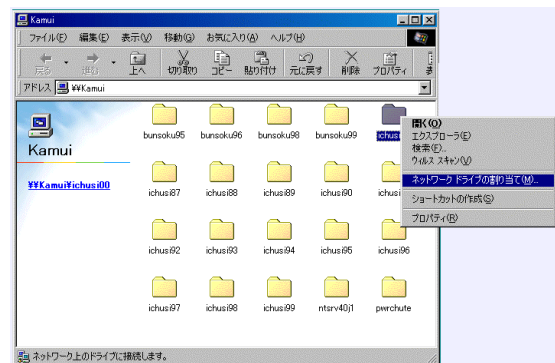


図6. 最新版ディスクへのドライブの割り当て

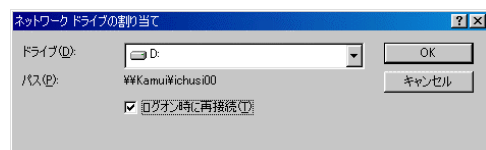


図7. ネットワークドライブの割り当て

参照)。

ログオン時に自動的に再接続を行う場合には「ログオン時に再接続」のボックスをチェックしてください。

- (2) 最新版検索プログラムのインストール
表示された最新年版ディスク内の「Install.exe」アイコンをダブルクリックください(図8参照)。インストールプログラムが起動します。

表示されたインストール初期画面でご使用中の端末のディスプレイ・サイズに合わせ、検索画面の大きさを選択してください。選択は「640×480」、または「800×600」、いずれかのボタンをクリックしてください(図9参照)。

ディスプレイが小さいノート型パソコンなどの場合は「640×480」を、それ以外の場合は「800×600」を推奨します。

「初期ファイルをコピーしています」というメッセージに続き、セットアップ確認画面が表示されますので、「OK」ボタンをクリックしてください。

セットアップ開始画面が表示されますので、そのまま差し支えない場合はコンピュータマークのアイコンをクリックしてください(図10)。インストールが開始されます。

インストール先ディレクトリを変更する場合は「ディレクトリ変更」ボタンをクリック後、表示されたダイアログ内にインストール先ディレクトリを入力してください。

インストール終了のメッセージが表示されますので、「OK」ボタンをクリックしてください。作成された「医中誌」フォルダと起動のためのアイコンが表示されます(図11参照)。

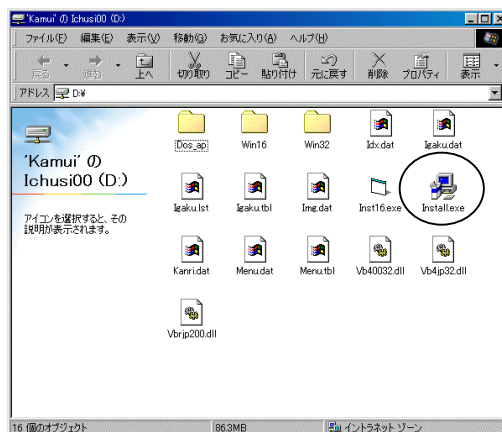


図8. 最新年版ディスク内容と install.exe



図9. インストール初期画面

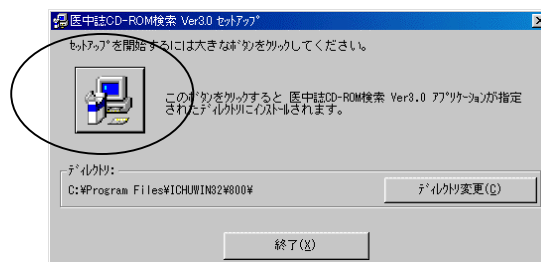


図10. インストール開始画面

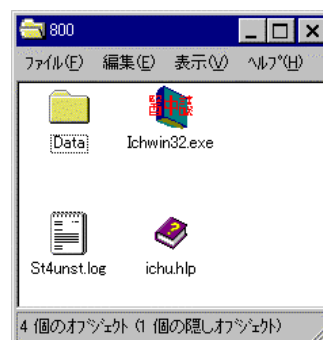


図11. 作成された医中誌フォルダ

医学中央雑誌 Macintosh 版 (NFS/Share 利用端末) の 2000 年ディスク追加と検索プログラムのバージョンアップ方法について

ここでは Macintosh で NFS/Share を利用し、すでに医学中央雑誌をご利用されている方を対象に 2000 年版ディスクの追加方法と検索プログラムのバージョンアップ方法について説明いたします。なお、新規に接続を希望される方は附属図書館ホームページ (URL http://www.sapmed.ac.jp/libr/jpn/manual_j.html) をご参照ください。

1 インストール作業をする前に

(1) バージョンアップ・プログラムの入手方法について

新バージョンの検索プログラムについては電子メールによる送付、または附属図書館カウンターでのCD-ROM貸与による配布とさせていただきます。電子メールによる配布を希望される方は附属図書館(担当:今野、E-mail: konno@sapmed.ac.jp)までご連絡ください。

(2) 旧バージョンのプログラムの削除

新バージョンの検索プログラムを入手後、デスクトップ上にある旧バージョンの検索プログラムについては「ごみ箱」に移動の上、削除してください。

2 インストール

CD-ROMからインストールされる方はCD-ROMをドライブに入れ、ダブルクリックしてください。ご使用の機種に合わせ、表示されたフォルダ内の下記プログラムをデスクトップ等にコピーしてください。

アイコン名	対応機種
医中誌68K	680x0系CPU搭載機種
医中誌PPC	PowerPC搭載機種

電子メールにより配布を受けた方は添付されているプログラムをデスクトップ等に保存してください。

3 最新年(2000年版)ディスクの追加

(1) 最新年ディスクの登録

アップルメニュー内のセレクトを開いて「NFS/Share」をクリックしてください。

「NFS サーバの選択」に表示された図書館 CD-ROM サーバ名をクリックし、「選択」ボタンをクリックしてください(図 12 参照)。



図 12 . NFS サーバの選択画面

接続のダイアログで「登録利用者」をチェックし、「名前」、「パスワード」に「ichu」と入力し、OK ボタンをクリックしてください(図 13 参照)。



図 13 . ユーザー認証画面

図書館 CD-ROM サーバ接続後の「マウントボリュームの選択」画面で「登録」ボタンをクリックしてください。

「マウントポイントの編集」画面で 2000 年版ディスクのマウントポイント「S」とボリューム名「ICHUSI00」を入力し、「保存ボタン」をクリックしてください（図 14 参照）。



図 14 . 共有ファイルの登録

なお、現在の図書館 CD-ROM サーバ側のマウントポイントとボリューム名は右表のとおりです。

(2) 最新年ディスクのマウント

「NFS サーバの選択」で図書館 CD-ROM サーバを選択後、「名前」、「パスワード」を入力し、OK ボタンをクリックしてください。

表示されたマウント先一覧で最新年ディスクである「ICHUSI00」を選択し、「マウント」ボタンをクリックしてください。デスクトップ上に 2000 年ディスクのアイコンが表示されます（図 15 参照）。

マウントポイント及びボリューム名一覧

マウントポイント	ボリューム名
F	ICHUSI97
G	ICHUSI96
H	ICHUSI95
I	ICHUSI94
J	ICHUSI93
K	ICHUSI92
L	ICHUSI91
M	ICHUSI90
N	ICHUSI89
O	ICHUSI88
P	ICHUSI87
Q	ICHUSI98
R	ICHUSI99
S	ICHUSI00



図 15 . マウントされた最新年ディスク

オンライン目録検索システム（OPAC）に電子図書館機能が加わりました

すでに図書館ニュース（1997年4月発行第10巻4号及び1998年6月発行第11巻6号）等でご案内のとおり、附属図書館システムは平成9年度より3ヵ年計画で開発を進めています。開発計画の最終年度にあたる本年度につきましては「札幌医学雑誌」等、本学発行誌の全文提供を目的とした「論文管理システム」の開発を進めてきましたが、附属情報センター様をはじめとする学内関係各位のご協力により昨年12月22日に同システムの設定を無事終了し、平成12年度からの本運用開始を目標に最終調整作業を進めています。

開発中の論文管理システムはオンライン目録検索画面から大別して以下の3つの機能を提供する予定です。ここでは論文管理システム設定時において追加されたオンライン目録検索の機能と現在お試しいただける全文表示データについての概要をご説明いたします。

「札幌医学雑誌」、「Tumor Research」及び本学で授与された学位論文の抄録レベルでの検索

と全文提供

雑誌臨時増刊号等に付与されている各号タイトルの検索

雑誌所蔵検索結果からの電子ジャーナル提供サイトへのリンク

なお、操作方法の詳細につきましてはすでに各講座等に配布しております「PIRKAによるLife Science分野のための文献検索入門 - 文献検索から現報入手まで -」の追録配布によりご案内する予定です。現在作業を進めておりますので、もうしばらくお待ちください。またご不明な点につきましては附属図書館カウンター（内線2426）までお問い合わせください。

1 検索対象範囲の拡充

従来の「図書」、「雑誌」の検索対象範囲（検索対象の資料種別）に加え、新たに「巻号

タイトル」と「論文」が追加されました。追加された検索対象の機能は次のとおりです。

（1）「巻号タイトル」

和雑誌の臨時増刊及び別冊に付与されている各号タイトルを検索対象とします。検索は本学で受け入れられた2000年1月号以降の和雑誌を対象としていますが、一部1999年以前に発行された和雑誌においても検索が可能です。

（2）「論文」

「札幌医学雑誌」、「Tumor Research」及び本学で授与された「学位論文」等で全

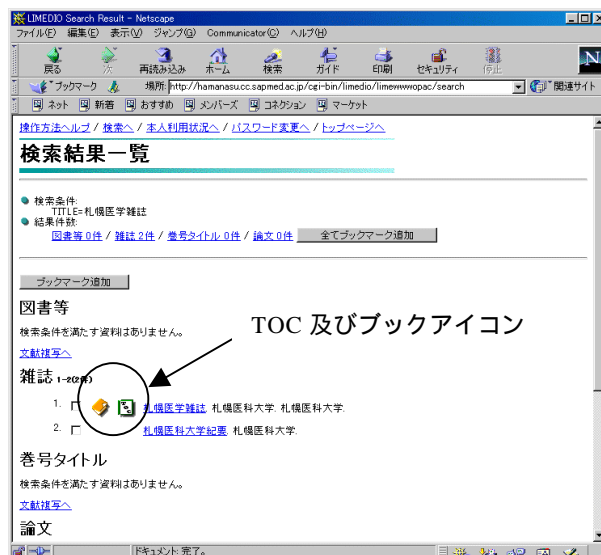


図1 . TOC とアイコンとブック・アイコン

文表示が可能な資料を検索対象とします。
 現在はサンプルとして「札幌医学雑誌」67
 巻5号が収録されています。検索は後述の
 検索条件範囲の選択により抄録レベルまで
 可能で、検索結果の「TOC」アイコンのク
 リックによる当該号目次情報からの論題、
 著者名、抄録等の参照とブックアイコンの
 クリックによる全文表示が可能です（図1
 及び図2参照）。

なお、本機能の正式な提供開始は平成12
 年度発行の「札幌医学雑誌」、「Tumor
 Research」等の学内誌の受入時からを予定
 しています。

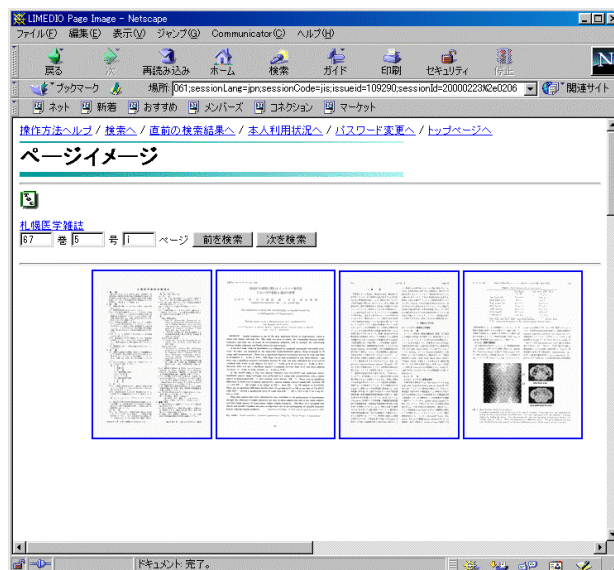


図2．全文（ページイメージ）表示

2 検索条件範囲の追加

キーワード検索における検索対象フィールドの範囲の選択が可能になりました。選択可能な条件範囲と内容は次のとおりです。

項 目	検 索 内 容
キーワード検索範囲 1	タイトル、編著者名、件名中に入力文字列を含むものを検索します。
キーワード検索範囲 2	タイトル、編著者名、件名、目次、抄録中に入力文字列を含むものを検索します。

当館利用上のお願いについて

当館利用上のマナー等につきましてはこれまで館内掲示、あるいは個別パンフレット等で利用者みなさまのご理解とご協力をお願いしてきましたが、下記の件について当館を利用する他の利用者より苦情並びに当館による指導徹底の意見が寄せられています。

当館利用にあたりましては従来お願いしています館内飲食禁止、禁煙、携帯電話使用や私語など他の利用者の迷惑になる行為の禁止に加え、下記の件につきましても決して行わないようご理解とご協力をお願いいたします。

記

- 1 閲覧席確保の目的で席に私物を置き、長時間席を外す行為（例えば、授業に出席するなど）は実際に利用される方の迷惑となるので決して行わないよう願います。また、特別開館終了時に私物をそのまま置かれているケースが散見されますが、このような行為は決して行わないよう願います。なお、日々の開館前準備作業において私物等が放置されていた場合は「忘れ物」として処理させていただきますとともに、私物を放置した結果による紛失等についてはこれまでご案内していますように当館として責任を負いかねますので予めご了承ください。
- 2 館内コピー機利用による講義ノート等の私物の複写行為が最近富みに目立っており、館内資料の複写を行おうとしている他の利用者より苦情が寄せられています。当館内に設置されているコピー機については「著作権法」第31条（図書館等における複製）に定める館内資料の複写を主な目的としています。館内コピー機の利用にあたりましては設置の主旨を踏まえ、館内資料の複写を行う他の利用者の迷惑とならないよう願います。
- 3 館内での私語については控えるよう重ねてお願いいたします。特に入退館ゲート通過時及びセルフコピーコーナーでの私語については特にご注意ください。
- 4 館内掲示物への落書き、コピーコーナーでのミスコピーや付箋紙の放置、あるいはガムの床への吐き捨てやゴミのポイ捨てなど他の利用者が不快に感じる行為が目立っています。特に館内掲示物への落書き、ゴミのポイ捨てやガムの床への吐き捨てについては最高学府の構成員として大変恥じるべき行為であります。これまでもお願いしていますように図書館は公共の場であります。他の利用者の不快感に繋がる自分本位の軽率な行動については慎むとともに、利用上において生じたゴミやミスコピーなどは所定の場所に廃棄するようお願いいたします。

なお、すでにご案内のとおり当館の注意、指導について遵守していただけない利用者につきましては退館をお願いする場合がありますので予めご了承ください。

神経精神科同門会からの寄贈について

この度本学神経精神科同門会より、下記の外国雑誌を今後 10 年間継続して寄贈いただくことになりました。予算削減により雑誌の購入を中止せざるを得ない現状にある中で図書館としては非常に助かり、感謝申し上げる次第です。図書館といたしましては雑誌 1 タイトルでも蔵書構成に加えまして、利用者の皆様に利用提供できるように応えたいと思っております。つきましては、図書館の厳しい財政状況をご理解いただき、皆様のご支援をお願いいたします。

< 寄贈雑誌 >

- (1) Journal of Clinical Psychopharmacology Vol.20 (2000) +
- (2) Molecular Psychiatry Vol. 5 (2000) +

☆本学研究者外国掲載論文

- ・佐藤文彦*、三高俊広**、水口徹*、望月洋一**、平田公一*
(*外科学第 1 講座、**がん研究所病理部門)

Fumihiko Sato, Toshihiro Mitaka, Toru Mizuguchi, Yohichi Mochizuki and Koichi Hirata
Effects of nicotinamide-related agents on the growth of primary rat hepatocytes and formation of small hepatocyte colonies.

(Liver 19: 481-488, 1999)

- ・小島隆**、澤田典均*、千葉英樹*、小海康夫*、望月洋一**
(*病理学第 2 講座、**がん研究所病理部門)

Takashi Kojima, Norimasa Sawada, Hideki Chiba, Yasuo Kokai, and Yohichi Mochizuki
Induction of tight junctions in human connexin 32 (hCx32)-transfected mouse hepatocytes: connexin 32 Interacts with occludin.

(Biochem Biophys Res Commun 266(1): 222-229, 1999)