



札幌医科大学附属図書館情報誌

SAILING

Sapporo medical university Library's Information Navigator

学内にない文献の入手は
図書館がお手伝いします！

CONTENTS

連載 ワンポイント講座（第5回）

OVIED社版MEDLINEの使い方
 73

図書館の上手な使い方（第5回）

文献複写の申込について（学内者の場合）
 77

ぶっくぼすと

本を探すとき - インターネットを利用して -
 81

休館日のお知らせ 82

札幌医学雑誌の投稿受付 82

図書館日誌 82



OVID社版MEDLINEの使い方

1 はじめに

MEDLINE は、米国国立医学図書館 (National Library of Medicine: NLM) で作成している生物医学の文献データベースで、世界約70カ国の4600以上の生物医学の雑誌論文のデータを収録しています。前回、前々回ご紹介したPubMedは、このMEDLINEデータベースをもとにインターネット上で無料で公開されているデータベースです。当館で提供しているMEDLINEは、OVID社版のデータベースで、通常の検索に加えて、検索結果の表示にOvid Full Textの表示があれば全文情報（論文）を入手できるのが大きな特徴です。

2 アクセス方法

図書館のホームページの「OVID（学内限定）」（図1）から接続して、「Choose a database」の画面（図2）でMEDLINEの年代別のデータベースを選択します。

3 検索方法（図3）

(1) 基本的な検索

・Keywordの検索

初期画面ではこのKeywordの検索画面になっていますので、Keywordまたはphraseを入力してください。この際、初期画面では「Enter Keyword or phrase:」の横に「Map Term to Subject Heading」のチェック欄があります。Keywordとしてのみ検索する場合はチェックボックスをクリックしてチェックを消して検索してください。



図1. OVID（学内限定）

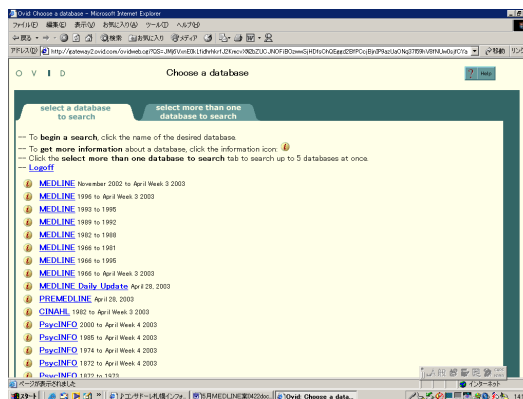


図2. Choose a databaseの画面

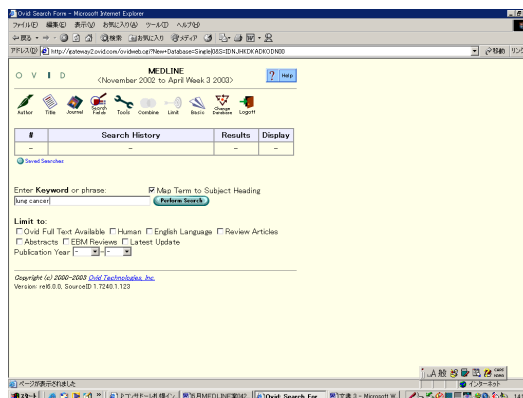


図3. 検索方法

「Subject Heading」の検索については、後程説明します。

・ Author, Title, Journal の検索

Search History の上部にこの3種類をはじめとするアイコンが並んでいます。アイコンをクリックすると、それぞれの入力画面(「Enter the ~」)に変わります。しかし、Keyword の入力画面に Author を入力してから、アイコンをクリックしても同じように検索できます。

Author (著者) は、姓とイニシャルをスペースをあけて、Smith A のように入力する形式ですが、Smith だけでも検索し、リストが表示されますので、選択してください、複数を選択することも可能です。(図4)

Journal (誌名) の検索は、略誌名ではなく、フルタイトルまたは最初の数語はフルタイトルで入力してください。この Journal の検索もリストが表示され、複数の雑誌を選択することも可能です。(図5)

Title は、論題中に keyword がある文献のみを検索します。

(2) Keyword 検索での Subject Headings の利用

先の(1)の Keyword 検索の初期画面で「Map Term to Subject Heading」というチェック欄が表示、チェックされています。Subject Heading とは、このデータベースを作成している NLM (米国国立医学図書館) が論文の内容を表すのに使用している統制語です。

そのまま語句を入力すると、語句が用語として採用されている場合はその語句を含めて Mapping Display(図6)が表示されますので、検索に適切な語句のチ

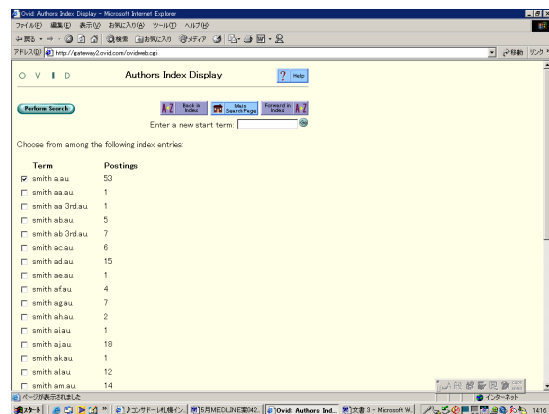


図4 . Author (著者) 検索リスト

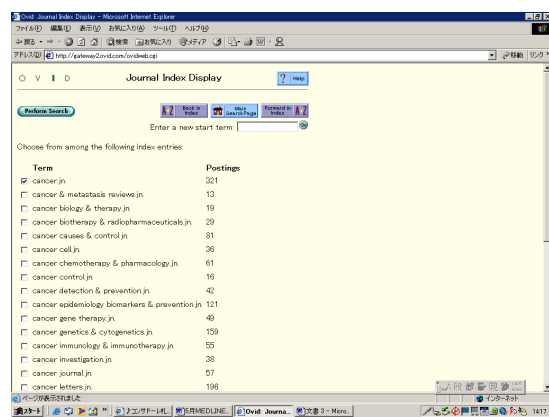


図5 . Journal (誌名) 検索リスト

ェックボックスをチェックしてください。複数個の選択ができます。

次に、例えば lung cancer と入力し検索した場合は、Lung Neoplasms という語と lung cancer. mp. Search as Keyword の2つの語句が表示されます。これは MEDLINE の Subject Headings では lung cancer は Lung Neoplasms という語に代表され、包括されていることを示しています。しかし、lung cancer という keyword のみでよい場合は、search as Keyword のチェックボックスをチェックしてください。

またこの画面の右に Explod と Focus、Scope のチェックボックスがあります。これは、検索する語句が文献の抄録などを含め幅広く検索する場合は Explode を、そうではなく文献の中心主題として扱われているものを検索する場合は Focus をチェックします。当然、検索の結果は focus が少なく、Explode が多くなります。右端の Scope をクリックするとその語句の Scope Note として、意味、関連後、参照語がわかります。

次に「Continue」をクリックしますと「Subheading Display」の画面が表示されます（図7）。この Subheading（副標目）は文献の側面的主題により検索するもので、各 Subheading に件数が表示されているように件数が極端に少なくなります。複数で選択することも可能ですが、特に限定しないときは、そのまま Continue を押すか、Include All Subheadings のチェックボックスをクリックしてください。

このようにして、keyword, Author, Journal, Title 中の語句などで、検索をすることができます。

4 . Combine（論理演算）

通常は、Keyword の入力ボックスに Search History(検索履歴)の番号(#)を AND, OR, NOT で組み合わせることで検索ができますが、上部の Combine のアイコンは、これまでの検索をまとめるのに便利です（図8）。Combine のアイコンをクリック後必要な Select ボックスをチェックし、Continue をクリックしてください。

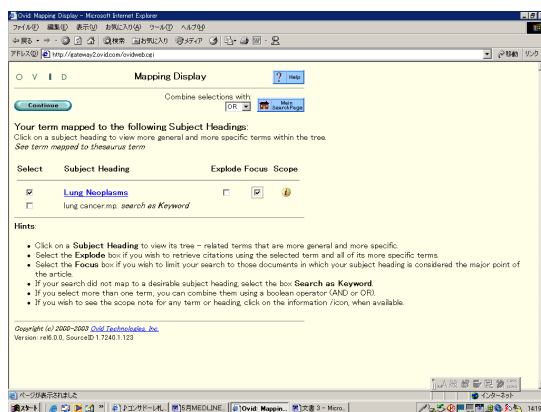


図6 . Mapping Display の画面

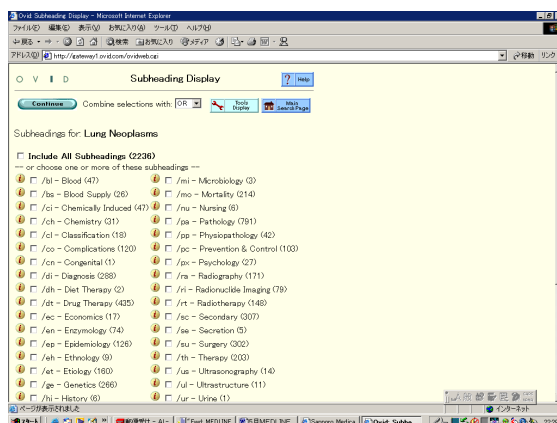


図7 . Subheading Display の画面

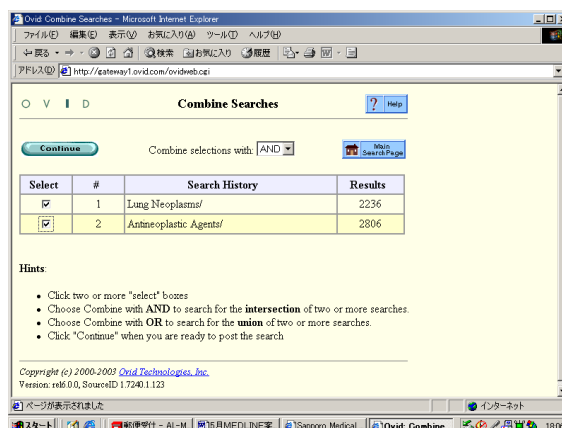


図8 . Combine Searches の画面

5 . Limit

検索結果が思ったより件数が多い場合、もっと対象を絞りたい場合などに Limit を利用してみてください。Publication Year (出版年)、Ovid Full Text, EBM Reviews などがあります (図 9)。

6 . Change Database

通常は最新の文献を含むデータベースを検索されると思いますが、データベースを替えて、さらに古い年代のデータベースを検索する場合などには、Change Database のアイコンをクリックして、新たなデータベースを選択してください。Change Database の画面 (図 10) にあります Open and Re-Execute は、今までの検索式 (search history) を使って自動的に検索し、検索結果を表示します。

今までの検索式を使用しないで、消去する場合は、Open and Clear History を、データベースの変更をせずに元の年代のデータベースに戻る場合は、Return to Current Session を選択してください。

7 . さいごに

今回は MEDLINE の基本的な検索についてご紹介しました。なお、このデータベースを使うにあたって、Choose a database (データベース選択画面) をはじめとして、データベース全体の Help、

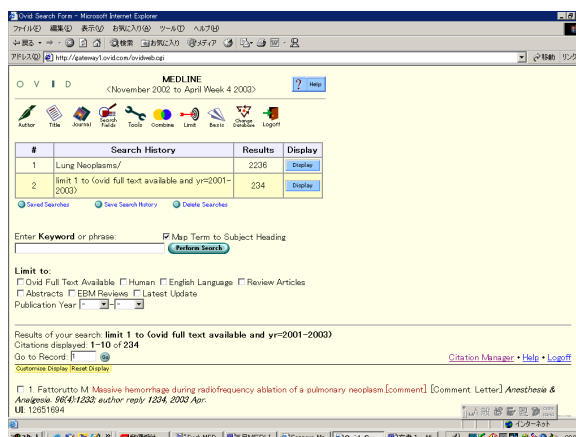


図 9 . .Limit (絞込み) 検索画面

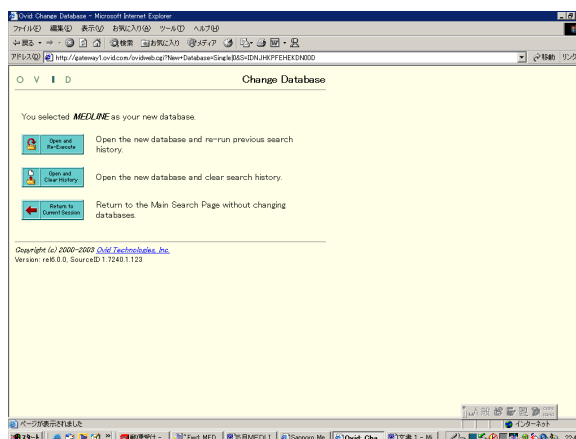


図 10 . Change Database の画面

Map Term to Subject Heading を使う場合の Mapping Display の画面、Subheading Display の画面など随所に「i」(information)や Hint などの説明があります。英文ではありませんが、データベースや Subject Heading の用語を理解する上で役に立つと思います。

(図書管理係 永岡 茂)

文献複写の申込について（学内者の場合）

1. はじめに

当図書館（以下当館）にはコピーコーナーがあります。学生さんがノートをコピーするためではなく、利用者の方が必要な文献をコピーして、手元において利用されるためのものです。ノートのコピーは館外でお願いします。

ですが、学内にない書籍や雑誌のコピーは、当然できません。それに、当大学以外に勤務していて、距離や勤務時間の都合上当館の利用ができない方もいらっしゃるでしょう。

そういうとき、当館の相互利用係に申込みいただければ、ほかの図書館に文献のコピーを依頼したり、職員が文献をコピーして郵送したりいたします。有料ですが。

今回は学内者が文献複写を申込みされる時の手順や注意点などについて、簡単に触れてみます。

2. 申込みの前に

何事にも準備が必要です。インターネットにつながる前にプロバイダとの契約が必要なように、文献複写申込みの前には、そのためのパスワードの申請が必要です。

すでにパスワードを取得済みの方は、読み飛ばして次項へどうぞ。まだの方は、印鑑をお持ちのうえで当館カウンターにおいでください。

パスワード取得申請書はカウンターにありますので、その場で記載していただきます。このとき、メールアドレスや連絡先が必要です。

書き終わってもすぐにお帰りにならないでください。職員がパスワードの書かれた申請書のコピーをお渡しいたします。

ちなみにこのパスワードはあくまで仮のもので、お金に関わる申込みに使用するパスワードですので、安全のためにお早めに変更をお願いします。当館ホームページの目録検索画面からパスワードの変更ができます。

パスワードを取得したら、あとはインターネットにつながだけです。

3. 申し込みのとき

さて、いよいよ実際の申し込みです。まずは当館のホームページを開いてください。

欲しい文献が何に掲載されているのかによって、利用する項目が変わります。

The image shows a screenshot of a library website's 'Contents' page. The page lists various services and resources. Three callout boxes provide specific instructions based on the type of document being searched:

- Callout 1:** (1) 外国雑誌なら Ovid 又は S F X (For foreign journals, use Ovid or SFX).
- Callout 2:** (2) 日本の雑誌なら MEDOC - J (For Japanese journals, use MEDOC - J).
- Callout 3:** (3) 書籍、または (1)、(2) で見つからなかったなら OPAC (For books, or if not found in (1) or (2), use OPAC).

The 'Contents' list includes: 新着情報, 図書館概要, 開館日カレンダー, 開館時間, 卒業生のみなさまへ, 学外者のみなさまへ, 入館手続, 館外貸出, 情報検索サービス, PIRKAについて, Ovid (学内限定), MetaLib/SFX, PubMed/SFX, Z39.50日本籍ゲートウェイ, 医学中央雑誌 (MEDOC-J) (学内限定), ナクシス・アイアール (学内限定), 目録検索: OPAC, Journals@Ovid (学内限定).

(1) 外国文献の場合

Ovid、Metalib/SFX 又は PubMed/SFX で、必要な文献について検索して、申し込みください。

これらについては、過去の図書館情報誌（図書館ニュース及び SAILING）で使い方を解説していますので、詳しい説明は省略します。

□1: Lancet 2002 Jul 13;360(9327):100-1 Related Articles, Links

Comment in:

- Lancet. 2002 Nov 23;360(9346):1620-2.

SEMINAL PHARMACEUTICAL TRIALS: MAINTAINING MASKING IN ANALYSIS.

Boers M

Department of Clinical Epidemiology and Biostatistics, VU University Medical Centre, 1007 MB Amsterdam, Netherlands. keb.info@vumc.nl

PMID: 12126815 [PubMed - [unavailable for MEDLINE](#)]

さて、検索が終わりました。ではここをクリック。

Full text available via [ProQuest Health and Medical Complete](#)
 year: 2002 volume: 360 issue: 7 start page: 100

Holdings in [Sapmed OPAC](#)

Download Record via [ISI Direct Export Tool](#)

次はここです。

以降のページは英語表記ではありますが、内容は(3)でご説明するOPACと同じですので、ここでは省略します。

(2) 国内文献の場合

Medoc-J をご利用ください。

Medoc-J も過去の図書館情報誌に使い方の記事が掲載されていますので、いきなり検索結果画面から始めます。

表示形式 = 全項目形式 | 表示文献 = 全検索結果 | 絞り

検索式 キーワード=精神収録誌年=2002年
該当件数 = 2

◀ Previous = Page=1/1 ▶ Next ▶

□1	本学所蔵 参照	▲Go To Top
CN:	0220464	
TI:	中国伝統医学活用の実践講座 中国伝統医学の中の養生学 精神養生学の巻	
AU:	飯野 節夫(世界諸民族伝統医学アカデミー)	
JN:	字林と養生() 1巻 3号 Page 98-100 (2002.5)	
CI:	解説	
FT:	精神	
TH:	中医学	

ここをクリックしてください。

学内所蔵資料名が表示されるはずですが

検索結果一覧

検索条件を指定してください。

このような表示になることもあります。

こんなときは、改めて雑誌名で検索してください。

それ以降はOPACの画面ですので、ここでは省略します。

(3) 書籍、その他の場合

その他とは、SFX や Medoc-J で検索できなかった場合のことです。

ではさっそく、OPAC画面で書誌を検索してみます。

図書等 1-7(件)

- [青木雄造著作集](#) 小池道(ほか)編 南雲堂, 1998
- [劇としての笑い](#) ビーター・バーガーのユーモア論 ビーター・バーガー/森下伸也訳 新曜社, 1999
- [ホースクのお笑い](#) リンゴン高座 福地池介/木村愛治著 PHP研究所, 1994
- [笑いの持続と同質性](#) ベルグソン著/鈴木力衛(ほか)訳 白水社, 1993(ベルグソン全集0)
- [笑い・人みしり・秘密](#) 心的現象の精神分析 小此木啓吾著 創元社, 1998
- [笑いが心を癒し、病気を治すということ](#) 井上宏著 素朴社, 1998
- [笑いと治療力](#) ノーマン・カズンズ [著] 松田純訳 岩波書店, 2001(岩波現代文庫 社会, 30)

雑誌

検索条件を満たす資料はありません。

[文献複写へ](#)

番号タイトル

お目当ての書誌が学内にあるなら申し込むまでもありません。直接ご利用ください。

学内になかった、あるいは当大学以外に勤務して距離や勤務時間の都合上来館できない、という方は、

[文献複写へ](#)

ここを選択してください。

SFX を使用して英語表記になっている場合は

ここを選択してください。

[To Literature Copy Request](#)

すると、次ページのような認証画面になります。

認証

Authentication

利用者IDとパスワードを入力し
利用者IDは半角で入力して下さいPlease Enter your User ID and
プライバシー保護のため処理パスワード,then click Authentication.

認証 項目クリア Authenticate Clear

利用者ID

User ID

パスワード

Password

認証 項目クリア Authenticate Clear

左側が通常、右側が SFX 使用時の画面です。
利用者IDとパスワードを入力して、「認証」
をクリックしてください。

文献複写依頼

各項目を入力してから依頼ボタンをクリックしてください。

依頼 項目クリア

● 論文名:	<input type="text"/>		
● 著者名:	<input type="text"/>		
● 論文著者名:	<input type="text"/>		
■ 書名:	<input type="text"/>		
● 巻号:	<input type="text"/>	● ページ:	<input type="text"/>
● 出版年:	<input type="text"/>		
● ISSN:	<input type="text"/>	● ISBN:	<input type="text"/>

依頼画面になります。論文名からISBNま
で、文献を特定できるようなるべく詳しく入力
してください。書名は絶対必要です。

SFX や Medoc-J を使用した場合、すでに
検索結果が表示されていますので、入力の必要
はありません。

と言いたいところですが、お待ちください。
たまに、なぜか記載漏れが起こることがありま
す。お手数ですが一通りご確認のうえ、表示さ
れていない部分がありましたら、検索結果から
切り貼りをお願いいたします。

申込内容の入力が終わりましたら、画面下を
ご覧ください。

- 支払区分:
- 送付方法:
- 典拠 / 送付先:
- 依頼範囲:

依頼 項目クリア

・支払区分 (Payment section) は、当館で
対応しているのは私費 (private) のみですの
で、なにもする必要がありません。

・送付方法 (How to send) は、基本は普通
郵便 (ordinary) ですが、特にお急ぎのとき
は速達 (express) に変更してください。この
場合、当然速達料金がかかります。

・典拠 / 送付先 (Memo) については、郵送
を希望される場合の送付先を記載してくださ
い。ここが記載されていませんか到着が遅れる
可能性がありますのでご注意ください。

念のためお断りしますと、郵送は「当大学以
外に勤務して距離や勤務時間の都合上来
館できない方」のみとさせていただきます。図
書館に行くのが面倒、という理由では受付でき
ません。

このほか、SFX や Medoc-J で検索できな
かった場合は、典拠を記載していただくと助
かります。

・依頼範囲 (User code A) については、基
本は国内のみ (domestic) です。

日本の雑誌はそれで問題ありませんが、国内
には所蔵館がない外国雑誌というものも存在
します。こうした雑誌掲載の文献が必要な場合
要国外 (over sea) を選択してください。

ただし、料金は 2000 円程度とかなり高く
つきますし、期間も 3 週間は見込む必要があり
ます。その点ご了承ください。

なお、国外への依頼を速達にしてもほとんど
効果はありませんので、お勧めできません。

ここまでの入力が終わりましたら、最後にも
う一度内容を確認してから「依頼」をクリック
してください。

文献複写依頼確認

依頼番号 2003-00735

このような画面になるはずですが、この下には依頼内容が表示されません。

申込みについて当館にお問い合わせされる時、この依頼番号をお伝えいただくとすぐに確認できますので、番号は記録をとっておいてください。

もしもこの画面にならずに、再び認証画面に戻るようでしたら、依頼は実行されていません。よくあるのは、入力に時間がかかりすぎた場合です。お手数ですがもう一度やり直してください。それでも確認画面にならない場合は、当館の図書館システム係にご連絡ください。

無事確認画面になりましたら、最後にもう一度内容をお確かめください。入力を間違えた、やっぱりこれじゃない、などの場合は当館の相互利用係にご連絡ください。ただし、当館に所蔵されていない文献について、すでにほかの図書館に申込済みの場合はキャンセルできませんので、ご了承ください。

また、次の点についてご承知おきください。
・お申し込みの件数に制限はありませんが、件数が多いほど処理が遅れることはご了承ください。

・当館で契約している、あるいは無償で閲覧可能な電子ジャーナルもあります。

当館ホームページ上の

-- [オンライン・ジャーナル \(2003年版。学内限定\)](#)
-- [オンライン・ジャーナル \(2002年版。学内限定\)](#)
-- [国内オンライン・ジャーナル \(学内限定\)](#)

をご確認ください。

このほか、PubMed での検索結果の、PIRKA アイコンのとなりに

□ 1: Lancet 2003 Apr 26;361(9367):1484



このようなアイコンが

表示されていたら、クリックしてみてください。料金について表示されたり、パスワード入力画面になったりしなければ、そのまま閲覧できます。

4. 文献の受取りについて

(1) 来館の場合

教職員の方には内線電話にて、学生の方には館内複写室横の掲示板にてご連絡しますので、料金を準備の上当館カウンターにお越しください。

このとき、なるべくお釣りのいらぬようにお金をご用意くださるようお願いいたします。当館の準備してあるお釣りはそれほど多くありません。

(2) 郵送の場合

前ページに記載しましたように、来館できない方には郵送いたします。料金は、文献に同封された郵便振替用紙にてお支払いください。

5. 最後になりましたが

以上学内者の方の文献複写の申込方法について説明させていただきましたが、ご不明の点などがありましたら、相互利用係(内線2418)までお問い合わせください。

(相互利用係 正木公一)

本を探すとき - インターネットを利用して -

新学期を迎え、早や1ヶ月がたちました。環境の変わられた方も、少しずつ慣れてきたところだと思います。意欲に燃えて、頑張っている人は、見ているだけで気持ちのいいものです。

さて、学生の皆さんは、新年度のシラバス(授業計画書)で教科書、参考書を揃え、ご自身の学習計画を立てているのではないのでしょうか。

今回は、シラバス以外から、学習・研究に必要な「図書」が欲しいというような場合に役立つ検索サイトをご紹介します。

たとえば、

図書の改版調査

よさそうな本があるが少し古い。もっと新しい本は出版されていないのか？

著者調査

教科書と同じ著者が、他の本を書いているだろうか？

金額調査

本の値段は、当然気になります。洋書のコストを調べる時、原価、現在のレート、換算金額が表示されていて便利なものもあります。私は、毎日の仕事でとても役に立っています。

本を探す時の参考にしてみてください。

amazon.co.jp

(http://www.amazon.co.jp)

世界中で利用されているオンライン・ショッピングのサイトです。洋書の情報が豊富で国内版で検索されない場合も、あきらめずに海外のサイトを検索していくと扱っている場合もありました。

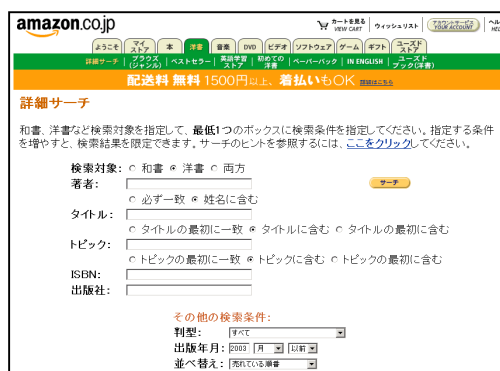


図1 . amazon.co.jp 検索画面

Books.or.jp

(http://www.books.or.jp)

日本書籍出版協会のサイトです。各出版社が提供した電子データを反映しており、国内で入手可能な図書を収録しています。

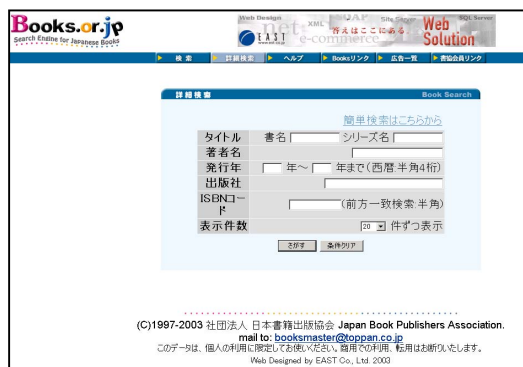


図2 . Books.or.jp 検索画面

(図書管理係 高清水 昭子)

休館日のお知らせ

附属図書館は次のとおり休館（通常開館及び特別開館）とさせていただきます。IDカードによる特別開館についてもご利用になれませんので予めご了承ください。

日 程	休館理由
平成 15 年 5 月 3 日（土）	国民の祝日のため
平成 15 年 5 月 4 日（日）	
平成 15 年 5 月 5 日（月）	
平成 15 年 5 月 11 日（日）	基礎医学研究棟における定期点検に伴う停電のため

札幌医学雑誌の投稿受付について

投稿に際しましては、「札幌医学雑誌投稿規定」を必ずお読みください。「札幌医学雑誌投稿規定」につきましては 2002 年より改正になりましたので、札幌医学雑誌 71 巻第 3 - 4 号の投稿規定「札幌医学雑誌 第 71 巻第 5 号 平成 14 年 10 月より適用」をご参照ください。

なお、「原著論文」、「総説論文」を投稿される方は「札幌医学雑誌への論文投稿にあたって」、また「学位申請論文」、「学位集成論文」を投稿される方は、それぞれ『「学位申請論文」投稿の手引き』、『「学位修正論文」投稿の手引き』がありますので事前にお問い合せください。

問合せ先：利用サービス係長 大前好子
(内線 2415 > E-mail to: ohmae@sapmed.ac.jp)

図 書 館 日 誌

平成 15 年 4 月

- 2 日（水） ・ 蔵書点検整理日のため休館
- 4 日（金） ・ 保健医療学部編入生・医学部新入生ガイダンス
- 7 日（月） ・ 保健医療学部新入生ガイダンス
- 7 日（月） ・ 医学部新入生学内見学会
- 9 日（水） ・ 保健医療学部新入生学内見学会
- 15 日（火） ・ 医学部 4 年生ガイダンス
- 22 日（火） ・ 第 1 回図書館連絡会議
- 29 日（火） ・ 国民の祝日により休館（みどりの日）

附属図書館へのお問合せ先

お問い合わせ内容	担当係	内線	E-mail
図書館利用に関すること	利用サービス係	2425	libserv@sapmed.ac.jp
図書館資料等に関すること (雑誌に関すること)	図書管理係	2416	serial@sapmed.ac.jp
(図書に関すること)		2416	
文献申込に関すること (札幌医大への文献申込に関すること)	相互利用係	2418	illr@sapmed.ac.jp
(学外文献の申込に関すること)		2418	
図書館システムに関すること	図書館システム係	2422	
札幌医学雑誌の投稿に関すること	利用サービス係	2415	ohmae@sapmed.ac.jp
図書館の庶務に関すること	総務係	2414	
図書館へのご意見ご希望に関すること	主任司書	2413	nakayama@sapmed.ac.jp

～ SAILING 札幌医科大学附属図書館情報誌 16巻5号 ～

編集・発行 札幌医科大学附属図書館

〒060-8556 札幌市中央区南1条西17丁目

(TEL) 011-611-2111 (代表)

(FAX) 011-641-9646 (図書館直通)

発行日 平成15年5月1日