



札幌医科大学附属図書館情報誌

SAILING

Sapporo medical university Library's Information Navigator

MetaLib/SFX 大幅機能アップ

新たな姿で出帆！ (本誌 p.90)

CONTENTS

連載 ワンポイント講座 (第6回)

OV I D社版MEDLINEの使い方(2)
..... 83

図書館の上手な使い方(第6回)

文献複写の申込みについて(2)(学外者の場合)
..... 87

ぶっくぼすと

図書館における「医師国試対策」今昔
..... 89

MetaLib/SFX のバージョンアップ等の

お知らせ 90

医学中央雑誌「MEDOC-J」データ更新
作業経過報告 91

道内医療機関発行誌電子化支援サービスによる
「札幌市衛生研究所年報」公開のお知らせ
..... 91

札幌医学雑誌の投稿受付 92

図書館日誌 92

人事異動 92



OVID社版MEDLINEの使い方（2）

1 はじめに

前回5月号では、OVID社MEDLINEの基本的な検索方法とCombine（論理演算）、Limit、データベースの変更(Change Database)についてご説明しました。

今回は、Keyword等の検索と論理演算により検索結果を得た後の文献の表示、保存、学内所蔵の有無、学内に所蔵がない場合の文献複写申込み、フルテキストの表示等についてご紹介します。

2 Limit

前回、「5. Limit」で検索結果の絞込みについて、Keyword等の入力ボックスの下の「Limit to:」でご説明しましたが、実はこの他にSearch Historyの上部のアイコンにも「Limit」があります（図1）。検索結果画面上部の「Limit」のアイコンをクリックして、細かな条件設定をするために、ボックスの項目をクリックして選択することができます（図2）。同じボックスの複数の項目を選択する場合は[Ctrl]キーを押しながら、誤った場合は[Ctrl]キーを押しながら再度選択すると元にもどります。他の項目との組み合わせでも複数を選択することが可能です。

3 検索結果の表示・出力

(1) 検索結果(Search History)画面

Keyword等で検索をして結果を得る毎にSearch HistoryにResultsとして件数が表示され、同画面上にヒット件数のうち最新の10件が最も簡易な書誌情報の形式（著者、論題、[論文のタイプ] 雑誌名、巻(号) ページ、発行年)で表示されます（図3）。10件以上の場合は、10件目の下の「Next Citation(s)」をクリックして次のページに移ります。

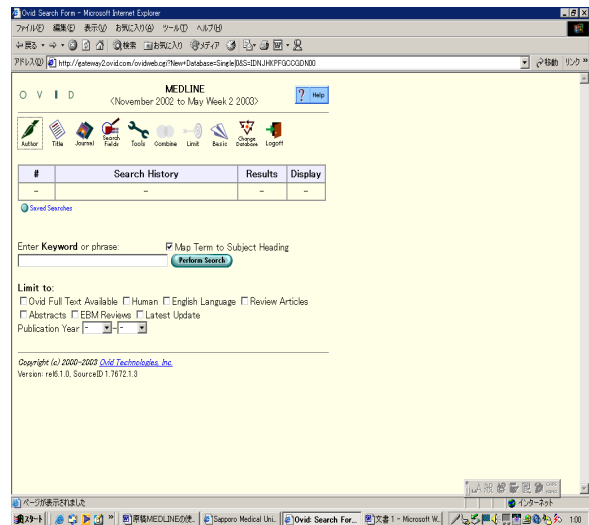


図1. 基本検索画面

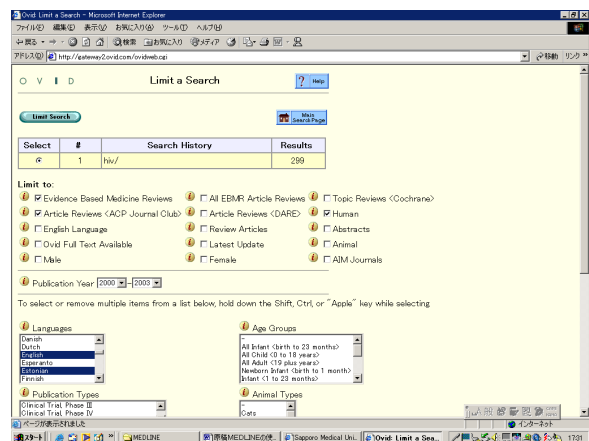


図2. Limitの画面

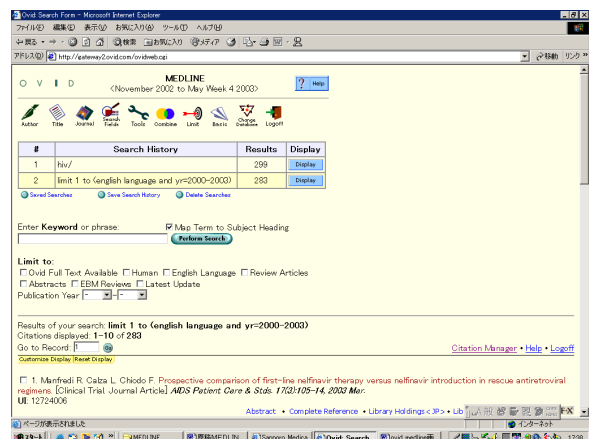


図3. 検索結果と文献表示画面

この検索結果で、文献番号の前にチェックボックスがあります。これは、ここで論題等により必要な文献を選択してチェックボックスをチェックすると、次にお話する Citation Manager の Citations で Selected (選択文献) が利用できます。

(2) Citation Manager (出力の設定)

先の検索結果(Search History)画面の検索内容を表示している部分(Results of your search)の Citation Manager をクリックするか、または画面をスクロールした最下部に Citation Manager (出力の設定) があります(図 4)。ここで、検索結果の出力方法の設定をします。内容は、画面での表示、印刷、メールでのデータ送信、FD へのダウンロードの詳細の設定です。

・ Citations (出力文献の範囲)

Selected は先に説明しましたように、文献番号の前のチェックボックスで必要な文献を先にチェックしてありますと、その文献だけに限定されます。All on this page は、現在画面に表示されている文献を範囲とします。All in this set は、検索結果の全件数を範囲とし(1 ___)で件数を表示しています。

・ Fields (出力文献の項目)

内容は、Citation (書誌情報)、Abstract (抄録)、Subject Headings の組み合わせと Abstract, Subject Headings 等を含む書誌情報の全ての項目が含まれている Complete Reference(論文の本文 全文表示とは異なります) からなっていますので、必要な項目をチェックしてください。

・ Citation Format

これは、次の Action での画面表示、印刷、E-mail での送信、ダウンロードの出力での形式を指定します。検索式を含む場合は

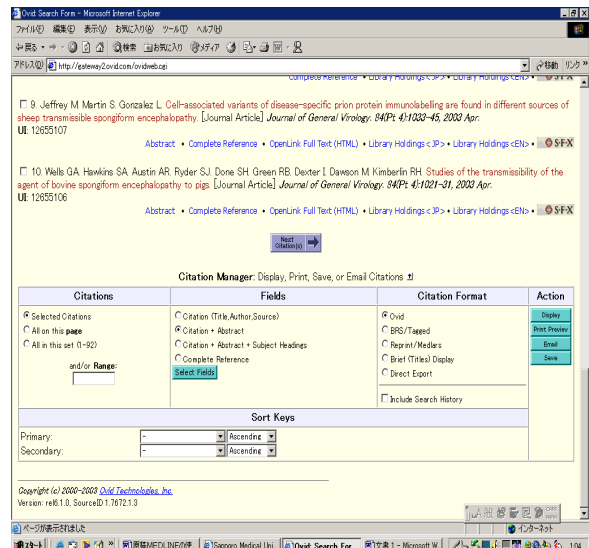


図 4 . Citation Manager の画面

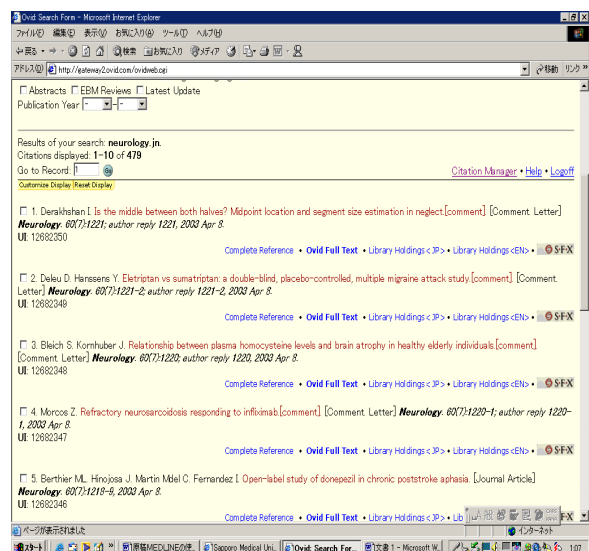


図 5 . 文献表示の画面

Include Search History をチェックします。

・ Action (出力方法)

Display (画面表示)、Print Preview、E-mail での送信、Save (ダウンロード) があります(図 5)。

印刷する場合は、Citation Manager の各項目の設定をして、Display で確認して、Web ブラウザの印刷機能で印刷してください。

また、この Citation Manager の下部に Sort Keys (ソート) があり、検索結果の文献を例えば、雑誌の誌名 (Title) や出版年の

順に並べ替えることができます。文献をデータとして印刷やセーブして論文を探すときに便利です。

4 Full Text (全文)

OVID 版 MEDLINE の大きな特徴は、検索をして得た結果 (文献) のリストに「OVID Full Text」の表示があると、電子ジャーナルにリンクして論文の全文 (本文をはじめ抄録、図表、参考文献を含む) を見ることができます (図 6)。検索結果 (Search History) 画面で文献リストをチェックしてもよろしいですが、検索結果に対して Limit で「Ovid Full Text Available」の項目で制限すると Full Text の文献のみに限定できます。

5 Library Holdings<JP> <EN> (本学所蔵参照)

4 でご説明しましたように、検索結果に「OVID Full Text」の表示があれば全文をみることができます。しかし、全文にリンクしていない論文など必要な論文を入手するためには、図書館や学内の講座で所蔵しているかどうか、学内に所蔵が無ければ図書館から学外に申し込み、入手しなければなりません。

しかし、このデータベースでは、検索結果 (Search History) 画面でも、また Citation Manager で設定後の Display の画面でも「Link to....」に Library Holdings <JP> (日本語の本学所蔵参照) と <EN> (英語の本学所蔵参照) の表示をクリックすることで、本学の蔵書検索にリンクされて、図書館をはじめ、学内の講座、教室の所蔵を確認することができます (図 7)。しかし、その論文の巻号の学内所蔵はご自身でご確認ください。雑誌が学内に無い場合、必要な巻号の所蔵がない場合は、蔵書検索の検索結果一覧の画面にある「文献複写へ」をクリックして、学外への文献申込みをしてください。(なお、この先の申込方法は、「SAILING」の前号 (5月号)

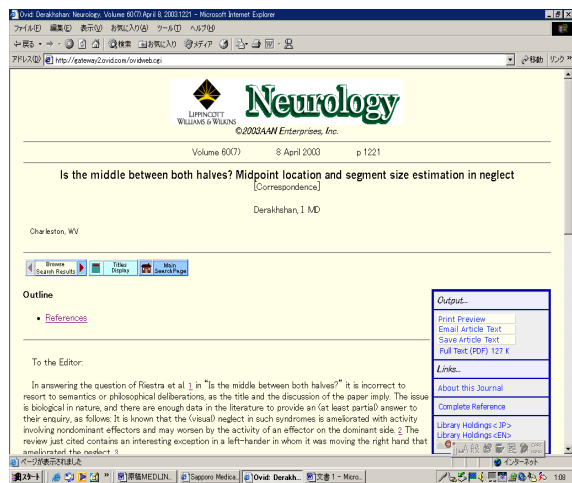


図 6 . Full Text (全文) 画面

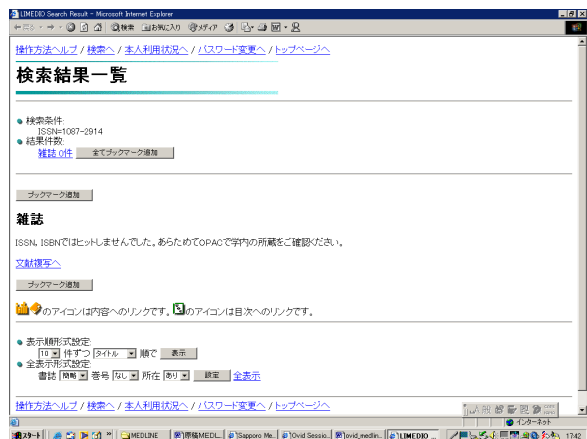


図 7 - 1 . 本学所蔵参照画面



図 7 - 2 . 本学所蔵参照画面

で「文献複写の申込みについて（学内者の場合）」としてご紹介しています。

6 SFX

5 の Library Holdings と同じところに「SFX」があります（図 8）。これは、選択した文献にリンクしてさまざまなサービスを提供するものです。また、この画面からこの文献の本学の目録検索結果を表示でき、学外文献の申込みもできます。

7. さいごに

前回、今回と OVID 版 MEDLINE の基本的な検索方法と論理演算、Limit（制限検索）、検索結果の表示・出力をご説明しました。このデータベースは、Full Text（全文）へのリンクの機能もあり、最終的に論文を入手するために本学の蔵書検索へリンクされ、さらに学内に所蔵が無い場合は、そのまま学外文献の申込みができるシステムとなっています。大変便利なシステムですので、学内の皆さんに大いに利用していただきたいと思います。

（図書管理係 永岡 茂）

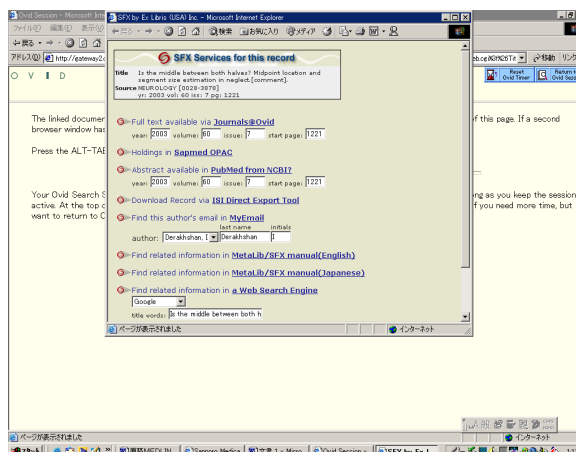


図 8 . SFX 画面

文献複写の申込みについて（学外者の場合）

1. はじめに

先月と同じようなタイトルですが、使いまわしではありません。今回は学外者が文献複写を申込みされる場合についてです。

当館では地域医療支援の一環として、道内の医療関係者からの文献複写の申込みを受け付けております。学内者や卒業生でなくても対応いたしますので、いつでもお申し込みください。

ただし、申込みの手順については以下をご覧ください、正しく行うようお願いいたします。

2. インターネットによる申込み

文献の検索後そのまま申し込み、書き写す手間の要らないこの方法を、当館はお勧めしています。

IDとパスワードが必要なのは、学内者の場合と同じです。本誌「SAILING」の前号をご覧ください。

来館しないのでIDカードはいらない、文献複写申込用のIDとパスワードだけ欲しいという場合は、郵送だけで手続きできます。

まず、当館のホームページをご覧ください。

Contents

- 新着情報
- 図書館概要
- 開館日カレンダー
- 開館時間
- 卒業生のみなさまへ
- 学外者のみなさまへ
- 道内地域医療サービス

ここをクリックすると、下記の画面になります。

道内地域医療サービス

サービス名	内容	リンク
道内医療機関等発行誌(PDF版)	道内医療機関や研究施設等の発行誌をキーワード検索付きの全文フルテキストでご提供いたします。	Click!
学外文献申込サービス	インターネット上において、無料で利用できるPubMed等のデータベースと図書館システムとの連携により、文献をお手元まで郵送にてご提供いたします。〈複写料および郵送料は実費となります〉	Click!

「学外文献申込サービス」を選択すると、下記の画面になります。

パソコンで学外文献を依頼する！

申請書

インターネット環境あるいはメールアドレスをお持ちでない方は、下記までお問い合わせください。

操作方法

PubMedを使う

相互利用係（内線2418）

パスワード変更

申請書を印刷して必要事項を記入し、押印してください。（IDカード不要の場合、「利用目的」欄は「学外文献複写申込」のみに丸をつけてください。）

80円切手を貼付し宛先を記入した返信用封筒を申請書に同封の上、当館の利用サービス係宛てに送付すると、申込みは完了です。

折り返しIDとパスワードを記入した申請書の写しを送付いたします。

後日記載内容に変更があった場合は、利用サービス係にご連絡ください。

実際の申込みについては、学内者の場合とほぼ同じですので、前号をご覧ください。

違いは、Medoc-Jが学内限定のため使用できないことです。和雑誌の申込み時には、OPACをご利用ください。

ほかにご注意頂きたいのは、送付先についてです。必ず典拠/送付先(memo)欄に記載してください。学外に依頼する文献について当館カウンターでの受取りを希望する場合は、その旨記載してください。

3. FAX・郵送による申込み

インターネットに接続していない場合は、FAXでも結構です。当館の相互利用係にご連絡頂ければ、FAX用の申込み用紙をお送

りいたしますし、必要事項が満たされているなら独自の様式でも受付できます。

また、時間がかかるためお勧めできませんが、郵送による申込みにも対応しています。

申込書の記載内容としては下記をご覧ください。

論文を特定するための必要事項としては、以下の6項があります。

- ・書誌名（略称はご遠慮ください。）
- ・巻号
- ・ページ範囲
- ・年次
- ・著者名（代表著者だけで結構です。）
- ・論文名（長い場合は、後半は「・・・」で省略してかまいません。）

なお、必要事項に不明な所があった場合は論文を特定する参考のために、典拠のコピーをあわせて送信又は郵送してください。

期	依頼番号	申込日	受付番号	受付日	発送日	
文献複写申込書	書誌事項					基本料 円
	巻号:					単価 円
	ページ:					枚数 枚
	年次:					計 円
	論文関係事項:					送料 円
						合計 円
申込者: _____ 所属: _____						
*著作権に関し一切の責任は申込者が負います						

この欄には、(事務担当者ではなく)申込者の氏名を記載してください。

所属は空白のままでかまいませんが、申込者が札幌医科大学の卒業生や元教職員である場合、その旨(第期卒、元教職員、など)記載していただくと、複写料金が安くなります。

このほかの注意事項は、下記の5点です。

郵送先の住所と連絡先の電話・FAX番号は必ず記載してください。申込内容について確認したり、複写文献を郵送する際に必要になります。

病院などで申込事務の担当者が決まっている場合は、その方のお名前もなるべく記載してください。

申込用紙は申込書と通知書の2枚1組となっています。申込書と通知書は同じ内容を記載してください。

申込みは1論文ごとに行ってください。1枚に複数の申込みが記載されている場合、最初の1件以外を謝絶することもありますのでご了承ください。

申込書を手書きする場合は、読みやすい字体ではっきりとお書きください。洋雑誌の場合、筆記体はご遠慮ください。

当館に所蔵されていない雑誌は、基本的に謝絶となります。他大学等の図書館からの取り寄せを希望する場合は、その旨記載してください。

4. 文献の受取りについて

文献は指定された住所に郵送されます。

料金支払用の郵便振替用紙が同封されていますので、郵便局でお支払いください。手違いで用紙がなかった場合は、お手数ですが相互利用係にご連絡ください。

5. 最後に

以上学外者の方の文献複写の申込方法について簡単に説明いたしましたが、ご不明の点がありましたら、相互利用係までご連絡ください。

(相互利用係 正木公一)



図書館における「医師国試対策」今昔

本年も、受験戦争を乗り越え超難関の本学に入学し、勉学に遊びに青春を謳歌し、6年間で患者様一人一人の気持ちをくみ取れる人間性豊かな医学・医療職業人として94名の方が卒業しました。

但し、医師を職業として社会に巣立つためには、3月に行われる「国家試験」を突破することが誰しにも課されています。

四半世紀以前(昭和40年代)学生であった現在の教授の方々をはじめとする諸先生方も「国家試験」突破を目指し、日夜奮闘していたものと推察されます。

当時は「国試」に関する資料はほとんど発行されておらず(個人的記憶)唯一図書館では、学生の皆さんに「日本医事新報」に掲載された当該年度の問題と解答の情報を紹介、提供しておりました。

昭和60年代に入って「国試過去問題集」が発行されるようになりましたが、緊迫化した図書館予算では学生用図書を購入することができない状態でした。

ある卒業生の方から学生のために「国試問題集と解説」の寄贈の申入れがあり、その資料を数年間カウンターに保管し、利用の申込みがある都度貸出しをしておりました。

平成11年から札幌医科大学学術振興会の「学生用医学図書」の助成を受けるまでは、図書館の「医師国試」に関する資料は皆無に等しく、学生の皆さんにはご不便をかけておりました。

ご承知の通り、平成11年10月から「医師国家試験」をはじめ「看護師国家試験」、「理学、作業療法師国家試験」等の資料は、4階図書開架書架に「国家試験資料コーナー」を設置し一ヶ所に集中してご利用をいただいているところです。

同じ資料を2部揃え、1部は「貸出用」、もう1部は、「館内専用」としてご利用いただいておりますが、3年連続現役全員合格を目指し「紛失せぬよう」「汚さぬよう」大切にご利用下さい。

また、AVルームには、国試対策用「CD-ROM及びビデオ」、雑誌書架には、「医師国試対策」(22巻1号(2001年)~)を備えておりますので併せてご利用下さい。

今後の課題として、平成16年度までは札幌医科大学学術振興会から「学生用医学図書」の助成を受けることができますが、17年度以降については今後の大きな課題です。

なお、「医師国試」の大まかな内訳は下記の通りです。

- * 100問ノススメシリーズ
- * Question Bankシリーズ
- * Doctor M: 禁忌肢・必修シリーズ
- * ゼッタイわかるシリーズ
- * 「完全攻略」臓器別総整理シリーズ
- * 国試必修シリーズ
- * アプローチシリーズ
- * 国試マニュアル100%シリーズ
- * Year noteシリーズ
- * 病態生理シリーズ
- * DATA MANUALシリーズ
- * CHARTシリーズ
- * STEPシリーズ
- * Subnoteシリーズ

(図書管理係 曾我部 修)

MetaLib/SFX のバージョンアップ等のお知らせ

昨年7月の提供開始より PubMed や Ovid の横断検索、あるいは PubMed 検索結果からの文献複写申込みにご活用をいただいています MetaLib/SFX ではありますが、この度、検索インターフェースも含め、大幅な機能向上が行われた新バージョンアップ（下図参照）に移行する予定でありますのでお知らせいたします。

新バージョン設定作業につきましてはすでに完了しており、移行時期については6月中旬を目処にしています。変更内容等につきましては次のとおりであります。各機能の詳細につきましては移行の際に操作マニュアルのご提供も含め、当館ホームページでご案内させていただきます。

【新バージョンの機能概要】

検索インターフェースおよびヘルプ等の日本語化

John Wiley 社 InterScience など検索対象電子ジャーナルシステムの拡充

検索式保存による最新情報のメールによる通知（オート・アラート機能）

個人アカウントによる電子ジャーナルリスト（マイ e-ジャーナルリスト）の作成、利用環境の提供

なお、MetaLib/SFX のバージョンアップと併せまして、かねてよりご要望のありましたご自宅など、学外からの文献検索データベースのリモートアクセス環境の公開を行う予定であります。提供データベース等につきましては次のとおりであります。詳細につきましては利用可能になり次第、当館ホームページにてご案内させていただきますので乞うご期待ください。

【リモートアクセス概要】

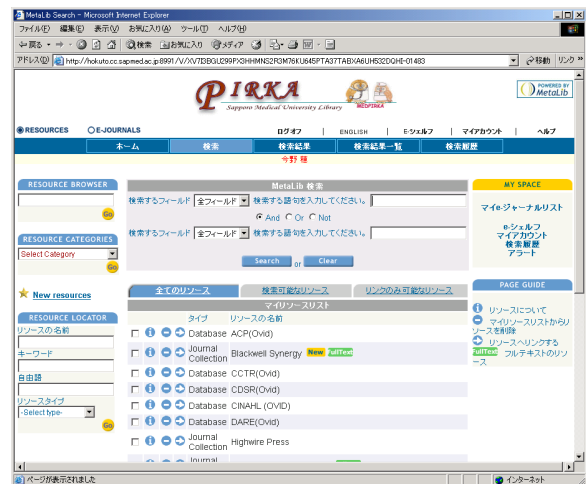
対象データベース

Ovid Technologies 社提供の MEDLINE 等の各データベース

国立情報学研究所提供の国内文献検索システム（NACSIS-IR）および国内電子ジャーナルシステム（NACSIS-ELS）

認証方法等

すでにご利用をいただいている個人 ID によるご提供となります（但し、学内利用者に限る）。



図：MetaLib ver. 2.12 日本語検索インターフェース

（図書館システム係 今野 穂）

医学中央雑誌「MEDOC-J」データ更新作業経過報告

日頃から皆様方にご利用いただいております、標記データベースの更新作業状況についてご報告いたします。昨年度来より、同データベースを構成しております「医学用語シソーラス」の第4版から第5版への改定に伴う語彙の増加に対応するために、既存のデータの全面書き換え作業を継続しており、近くデータの再構築が完了する予定であります。これに伴い、従来よりも検索機能の向上が図られるとともに、検索期間年数が1987年から1983年まで遡って行うことが出来るようになります。

当館では、作業の状況から判断して本年7月スタートを予定しております。利用者の皆様方にはご不便とご迷惑をおかけしており大変申し訳ございませんが、もうしばらくお待ちください。

道内医療機関発行誌電子化支援サービスによる 「札幌市衛生研究所年報」公開のお知らせ

昨年7月に新たに地域医療支援サービスとして開始いたしました地域医療機関発行誌の電子化支援サービスですが、この度、札幌市衛生研究所様より「札幌市衛生研究所年報」第27巻(2000年)～第29巻(2002年)の搭載申請をお受けいたしましたのでご報告いたします。申請のありました電子化データ(PDF)につきましては当館にて検索のための索引付けを行い、6月第1週中に公開する予定であります。

当館としましては多くの道内医療機関に本サービスをご利用いただきたく、学内教職員のみならず希望される医療機関のご紹介をいただければ幸いです。

札幌医学雑誌の投稿受付について

投稿に際しましては、「札幌医学雑誌投稿規定」を必ずお読みください。「札幌医学雑誌投稿規定」につきましては2002年より改正になりましたので、札幌医学雑誌71巻第3-4号の投稿規定「札幌医学雑誌 第71巻第5号 平成14年10月より適用」をご参照ください。

なお、「原著論文」、「総説論文」を投稿される方は「札幌医学雑誌への論文投稿にあたって」、また「学位申請論文」、「学位集成論文」を投稿される方は、それぞれ『「学位申請論文」投稿の手引き』、『「学位修正論文」投稿の手引き』がありますので事前にお問い合わせください。

問合せ先：利用サービス係長 大前好子
(内線 2415 > E-mail to: ohmae@sapmed.ac.jp)

図 書 館 日 誌

平成15年5月

- 2日(金) ・保健医療学部看護学科(4年生)セミナー
- 3日(土) ・国民の祝日により特別開館休館(憲法記念日)
- 4日(日) ・国民の祝日により特別開館休館(国民の祝日)
- 5日(月) ・国民の祝日により休館(こどもの日)
- 8日(水) ・医学部大学院医学研究科ガイダンス
- 9日(金) ・保健医療学部看護学科(4年生)セミナー
- 13日(火) ・保健医療学部看護学科(4年生)セミナー
- 14日(水) ・平成15年度日本医学図書館協会総会(大阪)今野係長出席
- ~16日(金)
- 21日(水) ・北海道大学附属図書館職員視察来館
- 29日(木) ・平成15年度公立大学協会図書館協議会総会(大阪)
- ~30日(金) 新津図書館長、中山主任司書出席

人 事 異 動

平成15年6月1日

発 令 事 項	前 職	氏 名
附属図書館事務長	学務課課長補佐	原 田 敏

附属図書館へのお問合せ先

お問い合わせ内容	担当係	内線	E-mail
図書館利用に関すること	利用サービス係	2425	libserv@sapmed.ac.jp
図書館資料等に関すること (雑誌に関すること)	図書管理係	2416	serial@sapmed.ac.jp
(図書に関すること)		2426	
文献申込に関すること (札幌医大への文献申込に関すること)	相互利用係	2416	book@sapmed.ac.jp
(学外文献の申込に関すること)		2418	
図書館システムに関すること	相互利用係	2418	illr@sapmed.ac.jp
図書館システムに関すること	図書システム係	2417	illo@sapmed.ac.jp
札幌医学雑誌の投稿に関すること	利用サービス係	2422	
図書館の庶務に関すること	総務係	2415	ohmae@sapmed.ac.jp
図書館へのご意見ご希望に関すること	主任司書	2414	
		2413	nakayama@sapmed.ac.jp

～ SAILING 札幌医科大学附属図書館情報誌 16巻6号 ～

編集・発行 札幌医科大学附属図書館

〒060-8556 札幌市中央区南1条西17丁目

(TEL) 011-611-2111 (代表)

(FAX) 011-641-9646 (図書館直通)

発行日 平成15年6月1日