



札幌医科大学附属図書館情報誌

SAILING

SApporo medical university Library's Information NavigAtor

利用マナー、**みんな**で守れ!! ば怖くない

CONTENTS

連載 ワンポイント講座 (第15回)

国内大学等の刊行する研究紀要

(「研究ポータル」)の検索法 45

ぶっくぼすと

卒業・入学そしてドラマ「白い巨塔」 48

お知らせ

機器更新作業に伴う

館内端末の利用停止のお知らせ 50

臨床支援ツール「MD Consult」が

利用できるようになります! 50

寄贈資料のお知らせ 51

図書館日誌 52

札幌医学雑誌の投稿受付について 52



国内の大学等の刊行する研究紀要(「研究紀要ポータル」)の検索法

NACSIS-IR 学術雑誌目次速報データベースを機能拡張したもので、国内の大学・研究機関等の刊行する研究紀要の文献情報を無料で検索・表示や、研究紀要の論文本文や抄録の表示ができます。

このサービスは大学等からの情報発信をサポートするサービスで、収録タイトル数は平成 15 年 3 月現在 約 3,300 誌、収録論文数は約 38 万件です。ここでは簡単な使い方の説明をいたします。

<http://kiyo.nii.ac.jp/> に接続しますと、図 1 の画面が表示されます。



図 1

検索の対象項目は、「すべて」を含む、「論文名」、「著者名」、「著者所属」、書誌情報(「雑誌名」、「巻号」、「ページ」、発行「年月次」、「ISSN」)です。図 2 参照

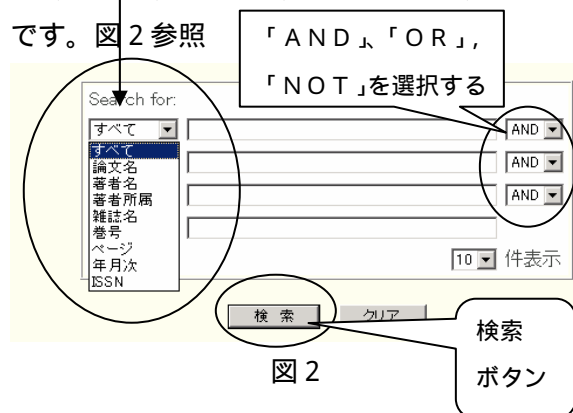


図 2

論文の本文が収録されている場合は、赤で「本文」アイコンが表示されます。赤で表示さ

れている「本文」をクリックしますと、論文の本文を閲覧することができます(表示には、Acrobat Reader5.0 以上が必要)。また、抄録の情報が収録されている場合には、青く「抄録」アイコンが表示されます。青く表示されている「抄録」をクリックしますと、抄録を閲覧することができます。本文や抄録を表示させるためのアイコンの場所は、図 4 で紹介しています。

検索

検索の対象項目をプルダウンメニューから選択し、検索語を入力してください。検索項目の最初は「すべて」となっています。「すべて」は 8 つの検索項目(図 2 参照)すべてを選択することになります。

限定した検索を行う場合には、それぞれの項目たとえば「論文名」とか「著者名」を選択した後に検索語を入力し、「検索」ボタンをクリックし検索を行ってください。

複数の行に検索語を入力しますと、複数の検索語間の論理演算(「AND」、「OR」、「NOT」)が可能です。

検索語は「カタカナ」で入力すると漢字を含む検索語を検索することができ一番効果的です。ただし、同音異語の検索語がある場合にはノイズが多くなりますので、検索するときは充分気をつけてください。

図3は検索の対象項目を「すべて」にし、「ハイガン」と「シボウ」で「AND」検索した結果です。

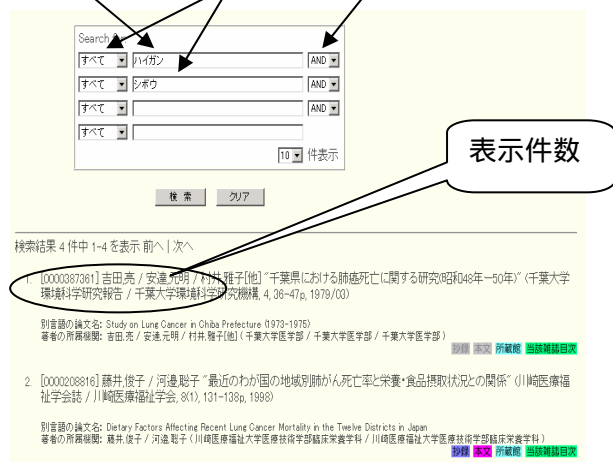


図3

4件の検索結果が表示されました。表示件数が示され、「検索結果 4件中 1-4 を表示 前へ | 次へ」という表示が文献表示の前に表示されます。文献の表示については後ほど説明させていただきます。

1 論文名での検索

検索の対象項目を論文名にします。入力した検索語が論文名の中に含まれる論文が検索されます。「ヨミ」で検索すると、新・旧字体の漢字を含む論文を検索することが出来ます。

2 著者名

著者名の一部でも検索することが出来ます。入力した語を含む著者名を探してきますので、比較的広い検索となります。姓と名の間は空けなくても検索できます。

「泉」で検索しますと「小泉」、「大泉」、「泉川」、「三宅泉」も検索されます。
Oyamaで検索しますと「Oyama」、「小山」、「尾山」も検索してきます。

2 著者所属での検索

著者所属機関の一部でも検索できます。

「札幌医科大学」
「札幌医」
「sapporo」(札幌医科大学のみとは限らない)等。

3 雑誌名

雑誌名またはその一部から探してきます

「札幌医学雑誌」
「札幌医 紀要」等。(空白はスペースです)これは「札幌医」と「紀要」を掛け合わせた検索と同じこととなります。

4 巻号

入力は「1」、「2(3)」等です。

5 ページ

入力したページを含むページに掲載された論文が検索されます(一部範囲指定出来ない論文もあります)。検索させるページが含まれているページはすべて検索してきます。

120は120ページも検索されますが、116-125ページも検索されます。
72-78は、75-80も検索されます。
-43は、25-33も検索されます。
63-は、55-68も検索されます。

5 年月次

2000は、2000年に発行された論文を検索してきます。発行月は付いていてもいなくても検索してきます。
200012は、2000年12月に発行された文献を検索してきます。

6 ISSN (国際標準逐次刊行物番号)

間に「-」(ハイフン)はなくても検索してきます。

検索結果の表示

「表示件数」(「検索結果 4件中 1-4 を表示 前へ | 次へ」)の後に表示されるのは、

「書誌の事項」と「別言語の論文名」、「著者の所属」が表示されます。

検索結果画面で 1 ページに表示する件数を選択することができます。件数は 10 件、20 件、50 件です。ただし、表示件数は 500 件までです。それ以上の表示はできませんので、この場合は、500 件以上の表示をあきらめるか、検索語を追加して表示件数を少なくする検索をする必要があります。図 4 参照

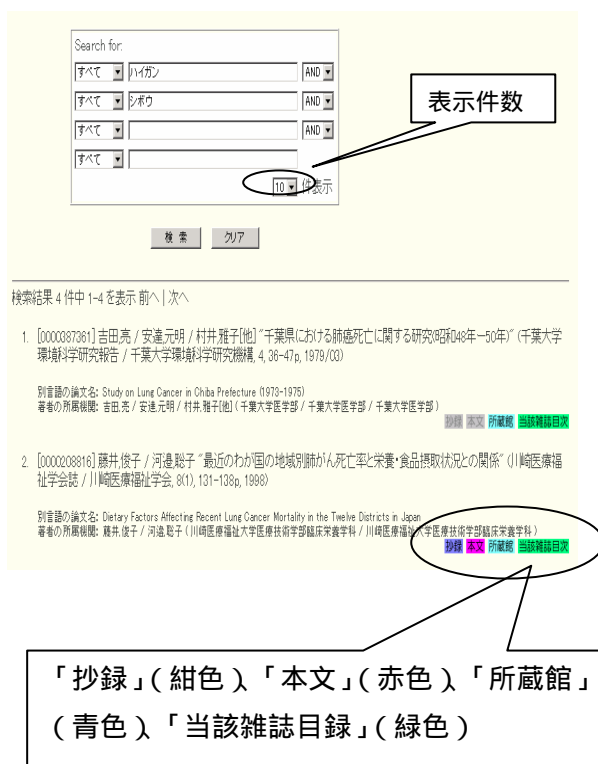


図 4

論文表示の右下段に「抄録」、「本文」、「所蔵館」、「当該雑誌目録」という表示が一論文ごとに付いています。

抄録

紺色で「抄録」と表示されている論文は、抄録が付いています。このアイコンをクリックすると抄録を見ることが出来ます。

抄録が付いていないときには紺色にはなっていません。

本文

赤色で「本文」と表示されている論文は、本文を見ることが出来ます。このアイコンをクリックすると、抄録が別のウインドウで表示されます。左上赤色の「PDF」ボタンを押しますと、別のウインドウが開いて本文が表示されます。本文が付いていないときには赤色では表示されていません。

所蔵館

青色で表示され、ここをクリックすると、所蔵している雑誌の所蔵館が別ウインドウで表示されます。

当該雑誌目次

緑色で表示され、ここをクリックすると、論文が収録されている雑誌の巻号の収録論文の一覧が表示されます。

その他

「参加機関種別リスト」と「収録対象雑誌名順リスト」が図 1 の下について、雑誌の目次から検索できるようになっています。

1 参加機関種別リスト

参加機関種別(国立大学、公立大学、私立大学、短期大学、高等専門学校、その他の機関(学会、研究所など))ごとに研究紀要等の収録リストを見ることが出来ます。

2 収録対象雑誌名順リスト

アイウエオから XYZ その他まで並んでいて選択したい紀要等の先頭の文字でリストを表示させてその中から見たい紀要等を選択するリストです。

印刷

ブラウザの印刷機能を使って印刷してください。

(利用サービス係 福井 堅一)

卒業・入学そしてドラマ「白い巨塔」

昨秋から始った 40 年前の名作(1963 年『サンデー毎日』連載)「白い巨塔」のテレビドラマ放映が 3 月末で終わった。原作者・山崎豊子氏は、再ドラマ化にあたって「今非常に誤診、医療事故が多い。そのいろいろなケースを見ていると、その根底には、医師としての倫理観の欠如があるように思えます。こういう時期にはもう一度、『白い巨塔』を、しかも 21 世紀の『白い巨塔』として存在しうるものを、ぜひ放送していただきたい」と製作テレビ局のインタビューに答えている。

札幌においても最終回(3 月 18 日)39.4%、特別版(3 月 25 日)33.7%の高視聴率であった。

リメイクされた今回の作品は、多少誇張されすぎているきらいがあると医療現場からの声(講談社現代 web 版)もあるが、「医療のあり方」「患者の尊厳」「医療裁判」等々が世相に反映して共感を得、高視聴率につながったのではないだろうか。学生をはじめとする、本学に関わる方々は、どの様な想いを持って視聴していただろうか。所詮、ドラマはドラマ、小説は小説なのかもしれないが。

毎年、桜の便りが待ち遠しくなるこの季節は、「卒業」「入学」のシーズンでもある。

3 月 24 日挙行された卒業式では、198 名の学生が 4 年～6 年間の学生生活を終え、4 月から医療現場へ身を投じた。また、4 月 2 日には過酷な受験戦争を乗り越えた新入生を迎え新学期も始まった。

卒業生の学生生活は、どの様に過し何を学んで行ったのだろうか？ 卒後のこれからは、医学・医療職業人としてどの様に過して行くのだろうか？ 新入生の札幌医科大学への志望動機は、どの様なきっかけだったのだろうか？

このような思いの他に、ここ数年一大学職員として腑と気になることがある。

本学としては非常に残念なことではあるが、故意による図書館資料の無断持ち出し(学生に限ったことではないが)国家試験対策図書のカット取り等、これから医学・医療職業人を目指す人々の行為なのか憂慮される。

本誌 SAILING 平成 15 年 9 月号 130、135 頁、平成 16 年 4 月号 39 頁「図書館利用マナー」等について掲載、或いはその都度館内の掲示、切り取られた図書の展示等で適切な図書館利用の協力を願っている処である。

近年、『患者様』『インフォームド・コンセント』『セカンド・オピニオン』等々の言葉あるいは、『医事紛争』に見られるように医療現場の置かれている環境も大きく様変わりしてきている。

常日頃から医療職業人としての自覚なり、真摯な意識を持つことを心がけないと一朝一夕には、身につかないであろう。

ドラマの財前五郎、里見脩二、二人の医療の理想像の違い、信念の違いはあるが今の世の中において『患者』は、『患者様』であり『一人の人格を持った人間』である。

また、患者様は誰しも『心ある医療』を望んでいる。

ここで改めて、本学前学長秋野豊明氏の著書『改革期を生きる』(平成 16 年発行)を卒業生・新入生をはじめ学生には一読することを勧めたい。

札幌医科大学の現況なり、現在の医学・医療現場の動静が掴めるのではないかと。

また、図書館の利用は「試験勉強」「レポート作成」「部活チラシ作成」のみに限らないは

ず。新聞を読む習慣も身に付けて欲しい。図書館2階ブラウジングルームには、地方紙1紙、全国紙4紙、業界紙6紙、その他科学新聞数紙を平常開館時間に閲覧できる。

高度な「知識」、「技術」は講義や実習で得られるであろうが、図書館ブラウジングルームには講義や実習では得られないものがある。講義の合間に立ち寄って拾い読みして欲しい。

例えば、ある全国紙では、4月9日現在連載3333回を数えた『医療ルネサンス』をはじめ『最新医療』、『わたしの医見』、『サイエンス』等医療に関する記事が豊富で内容も充実している。地方紙では『相馬暁のがんと向き合う2004/01/21(水)～生活面随時掲載』、また、全国紙の中には、取材記事ではなく記者自らの闘病記録、実体験に基づいた生の記事(患者・記者の視点)も掲載されている。

殆どの方が、札幌医科大学で学び生涯を医学・医療現場で終えるわけである。

『人の命をあずかる職業』であり、『特殊な技術者』でもある。

『教科書』どおり、『マニュアル』どおり、『病院(棟)のスケジュール』どおりの接し方、治療ではなく、『患者様の病の痛みのみならず心の痛みにも責任を持つ』、『患者様およびその家族との関り方、向き合い方』等々毎日の学生生活、研修生活の中で『心ある医療』を養われることを望みたい。

卒業生、新入生ともども、学長の卒業式・入学式の式辞を思い出してほしい。在校生等もあらためて建学の精神を思い起こしてほしい。

建学の精神に鑑みて日常生活を送るならば、「図書館利用マナー」については自ずと話題にならなくなって来るであろうことを願う。

前学長 著書

秋野 豊明

改革期を生きる：私のメッセージ

(W19||A36 展示コーナ)

元学長 著書 等

渡辺 左武郎

そのまま(610.4||W46 4階集密書架)

続そのまま(W9||W46 4階開架書架)

和田 武雄

医の風景(490.4||W12 4階集密書架)

日日の投影 (整理中)

菊地 浩吉

医者の学校はいま

(490.4||Ki24 4階集密書架)

続医者の学校はいま

(490.4||Ki24 4階集密書架)

大野精七伝記編集委員会編集

大野精七の歩み

(610.9||O67 4階集密書架)

(図書管理係 曾我部 修)

機器更新作業に伴う館内端末の利用停止のお知らせ

館内の検索端末等の機器更新作業に伴い、次のとおり館内端末及び施設の利用停止をさせていただきますのでお知らせいたします。

1 利用停止日

平成 16 年 6 月 1 日 (火)

2 内 容

- ・ 図書館 2 階～ 4 階に配置されているパソコン及びプリンタの新機種への移行に伴う当該機器等の利用停止
- ・ 図書館 AV ルーム内に配置されているパソコン及びプリンタの新機種への移行に伴う AV ルームの利用停止

3 その他

更新作業にあたりましては騒音等が発生する場合がありますとともに、作業上、座席等の移動をお願いする場合があります。利用者みなさまにつきましてはご不便をおかけいたしますが、ご理解とご協力をお願いいたします。

ご不明な点等がございましたら附属図書館（内線 2423、図書館システム係）までお問い合わせください。

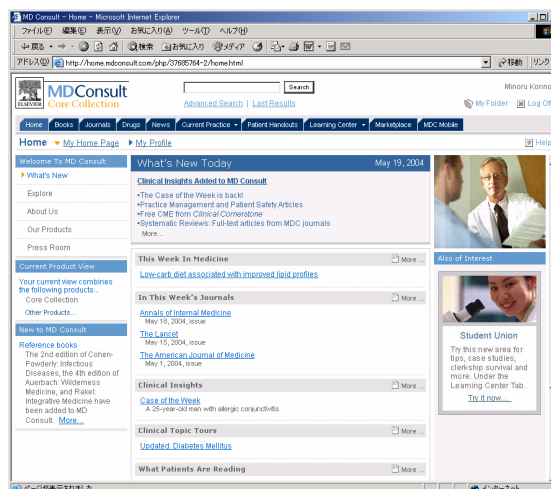
(図書館システム係 今野 穂)

臨床支援ツール「MD Consult」が利用できるようになります！

昨年 10 月、トライアル提供によりご好評をいただきました Elsevier 社の臨床支援ツール「MD Consult」(右図参照)について 6 月上旬の提供開始に向け、準備を進めていますのでお知らせいたします。

なお、提供開始日及びご利用方法の詳細等につきましては内容がまとまり次第、当館ホームページにてご案内させていただきますので、もう暫くお待ちください。

(図書館システム係 今野 穂)



寄贈資料のお知らせ

下記の資料をご寄贈いただきました。ありがとうございました。

【医学部外科学第一講座教授 平田公一 様】

消化器外科スタッフマニュアル / 上西紀夫, 平田公一編著

(展示コーナー WI900||Ka37)

【保健医療学部看護学科助教授 加藤欣子 様】

わが子に語る / 伊藤隼人著 ; 加藤欣子編集代表

(展示コーナー WM203||89)

【保健医療学部理学療法学科教授 乾 公美 様】

理学療法教育論 / 奈良 勲編

(4階開架 WB460||N51)

【衛生短期大学元教授 鈴木明子 様】

詩集 えーる / 鈴木明子著

(展示コーナー 911||Su96)

図 書 館 日 誌

【平成16年4月】

- 4月 2日(金) ・医学部新入生・保健医療学部編入生図書館オリエンテーション
5日(月) ・医学部新入生図書館見学
7日(水) ・保健医療学部新入生図書館オリエンテーション・図書館見学
13日(火) ・基礎医学系講座(医学英語2:医学部4年生)図書館ガイダンス
21日(水) ・北海道地区大学図書館職員研究集会第1回企画委員会
於:北海道大学 小林主任出席
27日(火) ・保健医療学部看護学セミナー (看護学科4年生)図書館ガイダンス
28日(水) ・臨床研修医図書館ガイダンス

札幌医学雑誌の投稿受付について

投稿に際しましては、「札幌医学雑誌投稿規定」を必ずお読みください。「札幌医学雑誌投稿規定」につきましては2002年より改正になりましたので、札幌医学雑誌最新号の投稿規定をご参照ください(札幌医学雑誌 第71巻第5号 平成14年10月より適用)。

なお、「原著論文」、「総説論文」を投稿される方は「札幌医学雑誌への論文投稿にあたって」、また「学位申請論文」、「学位集成論文」を投稿される方は、それぞれ『「学位申請論文」投稿の手引き』、『「学位修正論文」投稿の手引き』がありますので事前にお問い合わせください。

問合せ先: 利用サービス係長 大前好子
(内線 2415 > E-mail to: ohmae@sapmed.ac.jp)

附属図書館へのお問合せ先

お問い合わせ内容	内線	E-mail	担当係
図書館利用に関すること	2425	libserv@sapmed.ac.jp	利用サービス係
雑誌に関すること	2426 2416	serial@sapmed.ac.jp	図書管理係
図書に関すること	2426	book@sapmed.ac.jp	
学外利用者の方はこちらから	2417	illr@sapmed.ac.jp	相互利用係
学内利用者の方はこちらから	2418	illo@sapmed.ac.jp	
図書館システムに関すること	2422		図書館システム係
札幌医学雑誌の投稿に関する こと	2415	ohmae@sapmed.ac.jp	利用サービス係
図書館の庶務に関すること	2414		総務係
図書館へのご意見ご希望に関 すること	2413	nakayama@sapmed.a c.jp	主任司書

～ SAILING 札幌医科大学附属図書館情報誌 17 巻5号 ～

編集・発行 札幌医科大学附属図書館

〒060-8556 札幌市中央区南1条西17丁目

(TEL) 011-611-2111 (代表)

(FAX) 011-641-9646 (図書館直通)

発行日 平成16年5月1日